

TISZAVASVÁRI VÁROS
INTEGRÁLT VÁROSFEJLESZTÉSI STRATÉGIÁJA

ANTI-SZEGREGÁCIÓS
TERV



TISZAVASVÁRI VÁROS ÖNKORMÁNYZATA

2008

TARTALOMJEGYZÉK

I. Helyzetelemzés	2. oldal
1. A városi helyzet	2. oldal
1.1. Demográfiai helyzet	2. oldal
1.2. Iskolai végzettség	3. oldal
1.3. Foglalkoztatottság	3. oldal
1.4. A szegregált területen élő népesség helyzete	12. oldal
1.5. Lakáshelyzet	14. oldal
1.6. Szociális és gyermekvédelem	19. oldal
1.7. Közoktatás	23. oldal
II. Szegregátumok helyzetelemzése	26. oldal
III. A szegregált területek elemzése és antiszegregációs programja	28. oldal
1. sz. Antiszegregációs terület	29. oldal
2. sz. Antiszegregációs terület	31. oldal
3. sz. Antiszegregációs terület	32. oldal
4. sz. Antiszegregációs terület	33. oldal
5. sz. Antiszegregációs terület	34. oldal
IV. Antiszegregációs program	35. oldal
4.1. Lakhatási integráció elindítása	35. oldal
4.2. Alacsony státuszú lakosság koncentrációjának oldása	37. oldal
4.3. Oktatási deszegregáció	37. oldal
4.4. Foglalkoztatás	40. oldal
4.5. Helyi gazdaságfejlesztés	40. oldal
4.6. Közösségfejlesztés	40. oldal
4.7. Egészségügyi helyzet javítása	41. oldal
4.8. Integráció segítése	41. oldal
Kiegészítő:	
Intézkedési Terv	42. oldal
I. Oktatás-nevelés	42. oldal
1. Cél	42. oldal
2. Cél	45. oldal
II. Foglalkoztatás	49. oldal
III. Lakhatás, lakókörnyezet	52. oldal
IV. Egészségügy	57. oldal

ANTI-SZEGREGÁCIÓS TERV

I. Helyzetelemzés

1. A városi helyzet

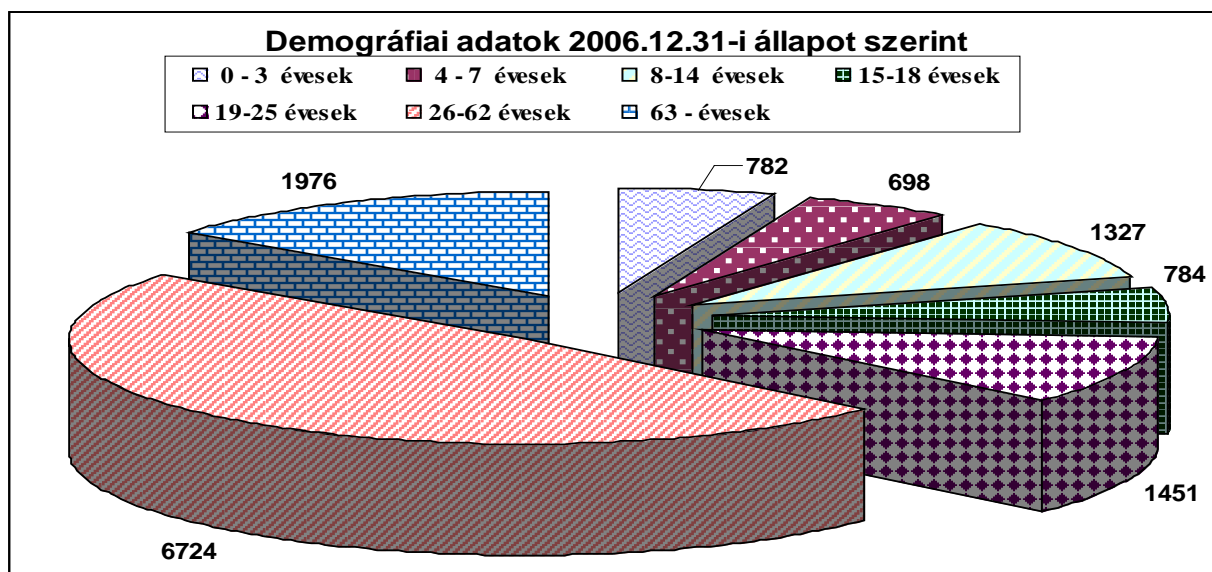
Lakónépessége alapján Szabolcs-Szatmár-Bereg megye ötödik legnagyobb településén, Tiszavasváriban 2007. január 1-jén 13.329 fő él, ugyanakkor állandó népessége 13.742 fő. Népsűrűsége közepes, városi összehasonlításban alacsony. Közigazgatási területe 126,59 km², így egy km²-nyi területre csupán 105,3 fő jut, lakásállománya 4828 db.

A korábbi népszámlálási adatok szerint a városra 20 évig a stagnáló népességszám volt a jellemző. 2001. évtől az enyhén növekvő természetes szaporodás (az élve születések és az elhalálozások egyenlege) már nem volt képes a viszonylag kismértékű belföldi vándorlási hiányt kompenzálni. Az említett mérsékelt változások ellenére Tiszavasváriban a természetes népmozgalmi folyamatok (születések, halálozások) jóval intenzívebbek, mint a megye városainak átlagában, amit részben a korstruktúra, részben etnikai sajátosságok magyaráznak, amelyek természetesen egymástól sem függetlenek.

1.1. Demográfiai helyzet

A 2001. évi népszámlálás szerint a népesség 21,0%-a volt gyermekkorú (0–14 éves), 61,3%-a felnőtt korú (15–59 év közötti), és 17,7%-a időskorú (60 évesnél idősebb). A gyermekkorúak a felnőtt korúak 34%-át, az időskorúak pedig a 28,9%-át adták, ami megfelel a gyermek-, illetve időskorúak eltartottsági rátájának. 100 felnőtt korúra így összességében ~ 63 eltartott jutott.

Az alábbi diagram az állandó népesség korcsoportok szerinti összetételét mutatja, 2006. december végi adatok szerint (önkormányzati nyilvántartás):



1. számú diagramm
Demográfiai adatok 2006. 12. 31.-i állapot szerint

1.2. Iskolai végzettség

A 2001-es népszámlálás adatai szerint Tiszavasváriban (akkor még Szorgalmatossal együtt) a közép- és felsőfokú végzettséggel rendelkezők aránya a megfelelő korcsoporton belül a megyei átlagnál kedvezőbb, a Nyíregyháza nélküli város átlagnál viszont kedvezőtlenebb volt. A városban a 18 éves és idősebb népesség 32%-a rendelkezett legalább középiskolai érettségivel, és a 25 éves és idősebb népesség 9%-ának volt felsőfokú iskolai végzettsége. A 15 éves és idősebb népességből a legalább általános iskolai végzettséggel rendelkezők aránya elmarad kissé a megyei, főként pedig a városi átlagtól, és magasabb a 10 éves és idősebb népesség körében az általános iskola első évfolyamát sem elvégzők, vagyis a funkcionális analfabéták aránya. Ez utóbbi az idősebb korúak nagyobb arányú jelenlétéből adódik, de kisebbségi sajátosságokkal is összefügg. Ugyanakkor a város iparának köszönhetően jelentős a képzett réteg jelenléte is.

A 2006-os KSH adatok némi javulást mutatnak, az aktív korosztályon belül a 8 osztályt vagy azt sem végzők aránya városi szinten csökkent, figyelembe véve a speciális viszonyokat, már elfogadhatónak mondható. A 18 évtől idősebbek között a középfokú végzettségűek aránya viszont valamelyest növekedett (34,2%). A 25 évnél idősebb korosztály körében a felsőfokú végzettségűeké viszont még mindig alacsony (9.2%), bár a térségben így is a legmagasabb értéket mutatja.

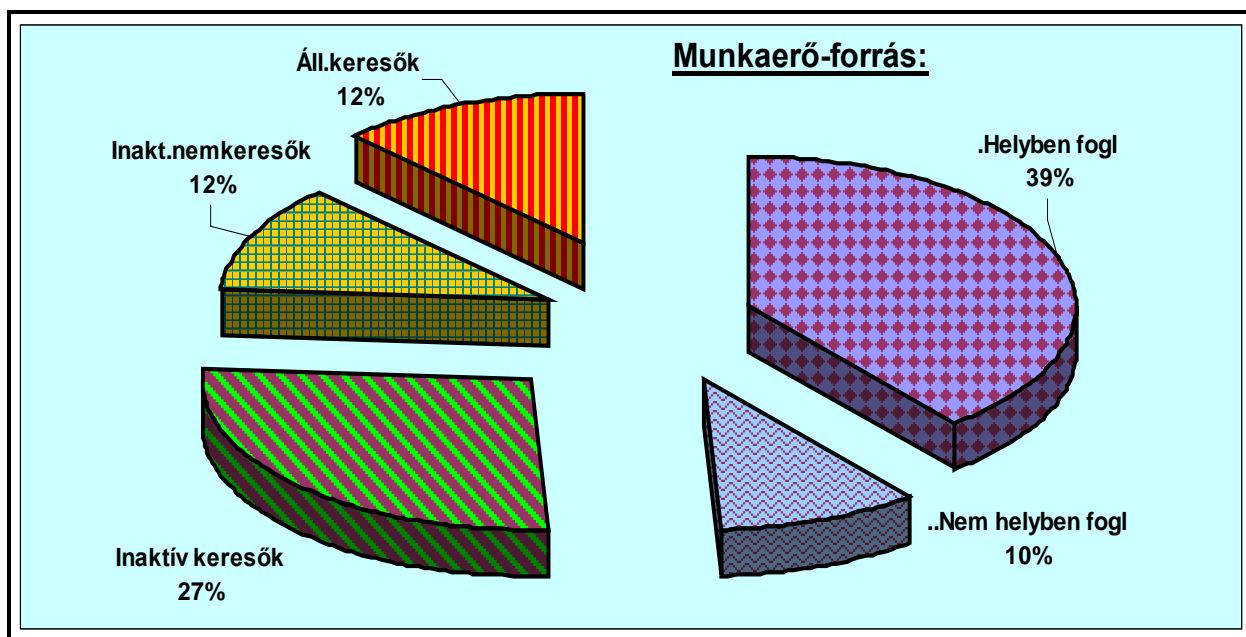
1.3. Foglalkoztatottság

A tartós munkaviszonnyal rendelkezők nagyon alacsony szintjét bizonyítja, hogy a munkaképes korúak több mint fele (52,4%-a) a népszámláláskor nem rendelkezett rendszeres munkajövedelemmel. A foglalkoztatottak aránya a 15-64 éves népességen belül 44,4%. Ez az elmúlt évek alatt bár növekedést mutat, de még mindig nagyon alacsony foglalkoztatási szintet jelez (2006. év végi adatok szerint a munkaképes korú népesség (15-62 év közöttiek) 49%-a foglalkoztatott].

Hét évvel ezelőtt, az akkori közel kétezer főt foglalkoztató ICN létszámleépítése előtt az állandó és a lakónépesség még megegyezett. A munkahelyek háromnegyedének megszűnésével ma már több, mint 400 főnek más településen van ideiglenes lakcíme, akik megfelelő, stabil álláslehetőség esetén visszatérnének állandó lakóhelyükre, városunkba. Minőségi és tartós munkahelyek létrehozásával, telepítésével a vándorlási hiányt is meg lehetne állítani.

A rendszerváltást követő piacvesztés, a gazdasági szerkezetváltás elmaradása hosszú időre meghatározta a város foglalkoztatási helyzetét. A mezőgazdasági nagyüzemek leépítése, az építőipari cégek megszűnése, átalakulása, majd a gyógyszer- és vegyészeti gyár tömeges létszámleépítése, a könnyipari üzemek megszűnése miatt rendkívül lecsökkent, és struktúrájában is

lényegesen megváltozott a helyben foglalkoztatottak állománya. A háromnegyedére csökkent aktív keresők egy jelentős része kénytelen térségen kívül munkát végezni. Különösen a műszaki értelmiség és a jól képzett szakember-gárda helyi gazdaságból való kényszerű kivonulása okoz érzékeny veszteséget a városnak. A versenyszférában a munkahelyüket elveszített, valamint újratermelődő szakképzettség nélküli iskolázatlan álláskeresők munkavállalása szinte lehetetlen. A létszámleépítések, az elhelyezkedési nehézségek következményeként jelentősen megnőtt a tartós munkanélküliek és az inaktívak aránya.



2. számú diagram
Munkaerő-forrás

Foglalkoztatottak ¹ :			Inaktívak*		Reg.rált álláskeresők ²
Helyben	Nem helyben	Aktív keresők	Keresők	Nem keresők	
3.356	870	4.226	2.310	2.060	1.039

¹ KSH 2006. XII. 31-i adat

*megközelítően pontos adatok

² AFSZ 2007. XII. 31-i adat

3. számú táblázat
KSH és AFSZ adatok

A megváltozott foglalkoztatottság összetételének jellemzői:

- a mezőgazdaság mellett a feldolgozóiparban és az építőiparban foglalkoztatottak száma és aránya is jelentősen csökkent;
- a feldolgozóipar az építőiparral együtt ma már csak 38,5 százalékot, a mezőgazdaság pedig a korábbinak csupán mintegy felét képes foglalkoztatni (11,3%);
- a szolgáltatási szféra szám szerint is folyamatos növekedést mutat, napjainkban a szolgáltatási jellegű ágazatokban alkalmazottak aránya már meghaladja az 50%-ot;
- nemcsak a kisfalvakban, de nálunk is az önkormányzat lett a legnagyobb foglalkoztató.

A városi munkaerő-helyzet alakulását befolyásoló két alapvető ok:

1. A gyártól elbocsátott dolgozók jelentős része a munkanélküliség elől valamilyen nyugdíjba (korkedvezményes, korengedményes, előrehozott, vagy rokkantnyugdíjba) menekült, az aktív korúak nagyobbik része pedig nem kívánt a munkanélküli státusz adta lehetőségekkel (képzés, munkanélküli járadék, stb.) élni, más településeken vállalt munkát, és keltette jó hírét a városi szakember-gárdának.

2. Az iskolázatlanok, szakképzetlenek egyre nagyobb számú tömege jelenik meg a foglalkoztatási szolgálat regiszterében, munkalehetőség (és munkaviszony) híján főleg a rendszeres szociális segélyesek és az ellátásban nem részesülők táborát gyarapítják.

A városra vonatkozó munkanélküliségi adatokat tartalmazza az alábbi táblázat nem és iskolai végzettség szerinti bontásban. A táblázatban külön megbontásban szerepelnek a cigány álláskeresők is, akik az összmunkanélküliek 41,3 százalékát (!) adják.

A város reg. álláskeresőinek 2007. év végi adatai nemek és iskolai végzettség szerint:

Isk. végz.:	Álláskeresők összesen:				Összesből 'C'-ok :				'C'-ok arányszámai:		
	Ffi:	Nő:	Σ:	%:	Ffi:	Nő:	Σ:	%:	Ffi (%):	Nő (%):	%:
0	113	82	195	18,8	103	78	181	42,2	91,2	95,1	92,8
1	246	124	370	35,6	174	51	225	52,5	70,7	41,1	60,8
2	160	91	251	24,1	15	4	19	4,4	9,4	4,4	7,6
3	4	11	15	1,4	0	0	0	0,0	-	-	-
4	25	27	52	5,0	0	0	0	0,0	-	-	-
5	20	11	31	3,0	0	0	0	0,	-	-	-
6	21	69	90	8,7	1	3	4	0,9	4,8	4,3	4,4
7	11	20	31	3,0	0	0	0	0,0	-	-	-
8	1	3	4	0,4	0	0	0	0,0	0,0	-	-
Σ:	601	438	1039	100,0	293	136	429	100,0	48,8	31,1	41,3

*0= 8 ált.-nál kev.; 1= Ált. isk.; 2=Szaktanulmányképző; 3=Szakiskola; 4=Szakközépiskola.;
5=Technikum; 6=Gimnázium; 7=Főiskola; 8=Egyetem

***4. számú táblázat
A város reg. álláskeresőinek 2007. év végi adatai nemek és iskolai végzettség szerint:***

Évek óta változatlanul nagyon rossz az álláskeresők iskolai végzettség szerinti összetétele. Megyei viszonylatban is kiemelkedően magas az iskolázatlan, 8 általánossal, vagy még azzal sem rendelkező rétegek aránya (54,4%). Az általános iskolát elvégzettek mintegy 20 százalékkal magasabb, a 8 osztállyal nem rendelkezők aránya pedig majdnem kétszerese a megyei átlagnak! Ugyanakkor a szakmával rendelkezők aránya lényegesen alatta marad a megyében megjelenő azonos csoport százalékának. Ennek alapvető oka a szegregált területen élők iskolázatlansága. A

429 kisebbségi álláskeresőből mindössze 4 fő rendelkezik érettségivel (0,9%), 19-en pedig szakmunkás-bizonyítvánnyal (4,4%). Az általános iskolát elvégzők (52,5%) alkotják az összes álláskereső e kategóriájának 60,8 százalékát, a 8 általánossal sem rendelkezők (42,2%) pedig a 92,8 százalékát!

A tényadatokból következik, hogy a kisebbségi álláskeresők (a 94,7 százalékos alulképzettségi arányuk miatt) munkaerő-piaci pozíciója a versenyszférában szinte kilátástalan.

Az álláskeresők körében a férfi-női arány 55,6-44,4 százalék, ezen belül a szegregált területen élőkénél 66,4-33,6 százalék. Ez utóbbiaknál az iskolázottságban is jelentkezik a férfiak fölénye; bár háromszor annyi kisebbségi nő (30 éven aluli) rendelkezik gimnáziumi érettségivel, mint az egyetlen (19 éves) férfi, de a nőktől háromszor többen szereztek szakmunkás-bizonyítványt a férfiak (4 fő kivételével 35 éven aluliak). Feltűnően magas a kisebbségi nők között a még általános iskolai végzettséggel sem rendelkezők aránya (60,6%-uk), akik többsége az idősebb korosztályhoz tartozik (60 fő, az e kategóriában lévők több mint kétharmada!). A kisebbségi férfiak 34,5 százaléka 8 osztállyal sem rendelkezik, 59,9 százalékuk pedig csak az általános iskolát végezte el. Mindkét kategóriában a többség a 20-44 éves korosztályból kerül ki (58-150 fő; 58,6-87,2%).

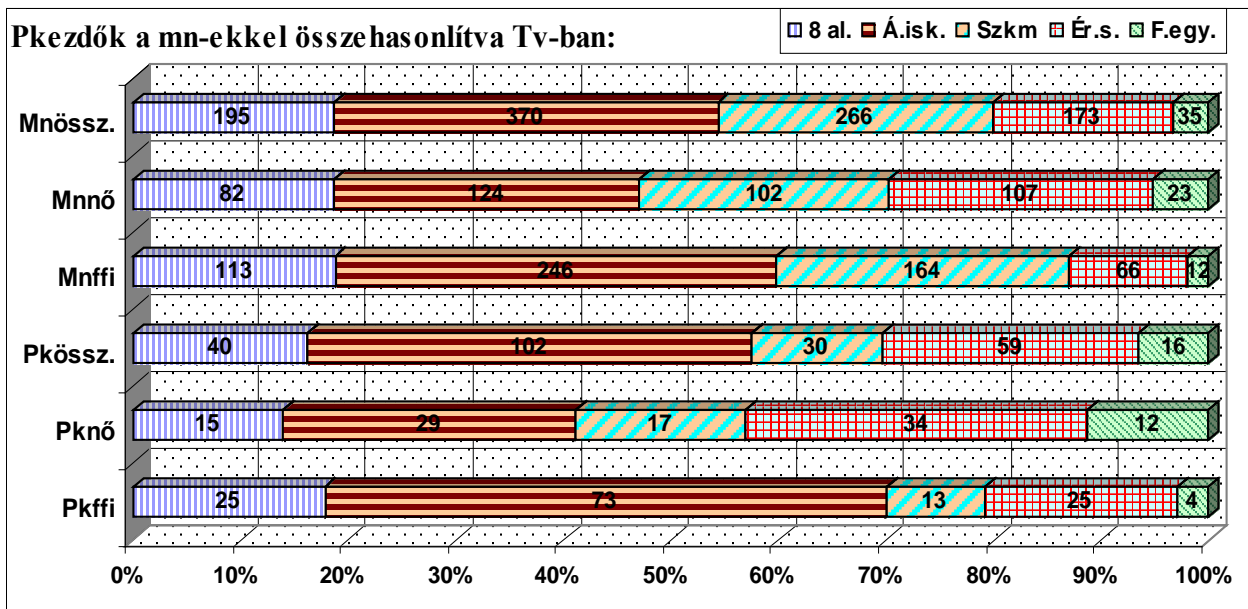
A regisztrált álláskeresőkön belül a **pályakezdő fiatalok** esetében nagyon rossz jelnek tekinthető, hogy tovább emelkedett a több éve tartó növekedési folyamat, amely 2001. évtől volt tapasztalható. A kistérségben jelenleg 560 fő tartozik ehhez a réteghez, 22,4%-át, adva az összmunkanélkülieknek. Tiszavasváriban a növekvő munkanélküliséghez számában és arányában is emelkedő pályakezdő részvétel társul. Az öt évvel ezelőtti létszámtól 132 fővel, az összmunkanélküliekhez viszonyított arányában 12,3%-król több mint kétszeresére nőtt, ami 23,8 százalékot jelent (jelenleg 247 fő).

Pályakezdők összehasonlítása az összes álláskeresővel Tiszavasváriban nem és iskolai végzettség szerint (07.12):

Megnevezés:	Pályakezdő:				Össz-álláskereső:			
	ffi:	nő:	Σ:	%	ffi:	nő:	Σ:	%
8 általános alatt	25	15	40	16,2	113	82	195	18,8
Általános iskola	73	29	102	41,3	252	118	370	35,6
Szakmunkásképző, szakiskola	13	17	30	12,1	162	104	266	25,6
Valamilyen érettségi	25	34	59	23,9	61	112	173	16,6
Főiskola, egyetem	4	12	16	6,5	13	22	35	3,4
Összesen:	140	107	247	100,0	601	438	1039	100,0
<i>Ffi/női arány (%):</i>	<i>56,7/43,3</i>		<i>57,8/42,2</i>					

5. számú táblázat

Pályakezdők összehasonlítása az összes álláskeresővel Tiszavasváriban nem és iskolai végzettség szerint (07.12)



6. számú diagramm
Pályakezdők a munkanélküliekkel
összehasonlítva Tiszavasváriban

Összehasonlítva a pályakezdő fiatalok iskolázottságát a regisztrált álláskereső teljes körével, azt látjuk, hogy a 8 általánossal nem rendelkezők aránya 2,6 százalékkal alacsonyabb, ugyanakkor az általános iskolát végzetek 5,7 százalékkal meghaladják az összmunkanélküliekét. Rendkívül alacsony a városban (még a felét sem éri el, 12,4→25,6%) a szakmunkás -végzettségű pályakezdők aránya, ugyanakkor a valamilyen érettségivel rendelkezőké lényegesen felülmúlja a nem-pályakezdőkét (16,6%-kal szemben 23,9%). A diplomás fiatalok is sokkal magasabb arányt képviselnek (6,5-3,4%), különösen a női diplomások (11,2 → 5,0%) vannak jelentős túlsúlyban.

A tartós és nem tartós munkanélküliek közötti összehasonlításban az eltérés feltűnő, mivel a képzettebbeknek kevesebb idő kell a munkaerő-piacra visszakerüléshez. Az iskolai és szakmai összetételből egyértelműen kitűnik, hogy a képzetlenebb álláskereső tovább maradnak a rendszerben, az alulképzettek aránya a tartós munkanélkülieknél meghaladja a 70%-ot. A képzettség növekedésével egyre csökken a részvételi arányuk.

A tartós- és nem tartós munkanélküliek iskolai végzettsége:

S. sz.	Iskolai végzettség:	Nem tartós munkanélküliek:		Tartós munkanélküliek:		Összesen:	
		fő:	%:	fő:	%:	fő:	%:
1.	8 általános alatt	111	15,8	84	24,9	195	18,8
2.	Általános iskola	214	30,5	156	46,3	370	35,6
3.	Szaktanulmány-képző	188	26,8	63	18,7	251	24,1
4.	Szakközépiskola	10	1,4	5	1,5	15	1,4
5.	Szakközépiskola	46	6,6	6	1,8	52	5,0

6.	Technikum	27	3,8	4	1,2	31	3,0
7.	Gimnázium	74	10,5	16	4,7	90	8,7
8.	Főiskola	28	4,0	3	0,9	31	3,0
9.	Egyetem	4	0,6	0	0,0	4	0,4
Összesen:		702	100,0	337	100,0	1039	100,0

7. számú táblázat
A tartós- és nem tartós
munkanélküliek iskolai végzettsége

Amíg a nem alacsony státuszú álláskeresőknél a 25 éven aluliak aránya 15,7 százalék, addig az alacsony státuszú fiataloknál 28,0 százalék. Az alacsony státuszú álláskeresőkre amúgy is jellemző az alacsony átlagéletkor, hiszen 45 év feletti már csak 67 fő szerepel a nyilvántartásban (15,5%). Ugyanez a korcsoport a nem alacsony státuszúaknál 174 fős (28,5%). A 25-44 éves korosztályhoz a alacsony státuszú álláskeresők 56,5 százaléka, ugyanezen korosztályhoz pedig a nem alacsony státuszú 55,8 százaléka tartozik.

Tiszavasvári város azon településekhez tartozik, ahol az aktív korú rendszeres szociális segélyben részesülők az átlagostól jóval nagyobb arányban szerepelnek. Az alábbi táblázat a városban élő rendszeres szociális segélyben (továbbiakban Rszs) részesülők iskolai végzettségét mutatja be, nemek szerinti bontásban.

A városi szinten közel négyszáz fős Rszs-ben részesülő csoportnak kiemelkedően rossz az iskolai végzettsége, az alacsony státuszú aránya Tiszavasváriban eléri a 80%-ot, de a térségi is 75% fölött van! Ezzel szemben sokkal kevesebben vannak a szakmunkások, az érettségizettek, de a diplomások is. Rendkívül magas a tartós munkanélküliek aránya, nem véletlen, hogy az Rszs-esek adják az egy éven túli nem közvetítettek döntő hányadát. Nemenkénti összetételük némileg eltér az összmunkanélküliekétől: bár az elmúlt öt évben sokat javult, de még mindig a nők vannak kevesebben, Tiszavasváriban 33,8/66,2%-os, a térségben 41,4/58,6%-os a nő-férfi arány. Az Rszs-ek 75%-a az alacsony státuszú családok közül kerül ki, akik főként a város szegregált területén élnek. A halmozottan hátrányos helyzet megállapítása évről évre ugyanazokat a családokat, vagy a családokból kikerült fiatal felnőtteket érinti. Így elmondható, hogy a szociálisan rossz helyzet, az alulképzettség generálja önmagát, amit a segélyezés családtámogatási formája sem old meg.

Rendszeres szoc. segélyesek iskolai végzettsége nemek szerint (2007. decemberi állapot):

Megnevezés:	Tiszavasvári				Összesből romák:			
	ffi:	nő:	Σ:	%	ffi:	nő:	Σ:	%
8 általános alatt	70	48	118	30,9	62	44	106	40,9
Általános iskola	141	49	190	49,7	113	28	141	54,5

Szksmképző, szakiskola	37	20	57	14,9	10	2	12	4,6
Valamilyen érettségi	2	11	13	3,4	0	0	0	0,0,
Főiskola, egyetem	3	1	4	1,1	0	0	0	0,0
Összesen:	253	129	382	100,0	185	74	259	100.0
Ffi/nő arány (%):	66,2/33,8			71,4/28,6				

8. számú táblázat
Rendszeres szoc. segélyesek iskolai végzettsége
nemek szerint (2007. decemberi állapot)

Az Rszs-ben részesülők közül az alacsony státuszú aránya a munkanélkülieken belüli részvételüket (41,3%) is jelentősen meghaladja (67,8 százalék). Ezen belül a férfiaké a 73,1 százalékkal még ezt is felülmúlja. Amíg a nem alacsony státuszú Rszs-ek közül aránya (7,2%) viszonylag jelentéktelen, addig a alacsony státuszúaknál tízből négyen ehhez a réteghez tartoznak. Különösen a nőknél magas ez az arány, hiszen hatvan százalékuknak nincs általános iskolai végzettsége. Szakmunkás képesítéssel is csupán két szegregált területen élő nő rendelkezik. A nem alacsony státuszú szakmunkások aránya sem magas, de a alacsony státuszúakénak a három és félszerese. Sajnálatos és elgondolkoztató, hogy ebben a csoportban 15 érettségizett és 2 főiskolás található, akik képtelenek munkát találni. A Rszs-ek számára úgy tűnik, az önkormányzat segítsége (átmenetileg) az egyedüli kiút a munkanélküliségből.

Az önkormányzat folyamatos törekvése a segélyezettek közmunkaprogram keretében történő foglalkoztatása, amelynek legfontosabb célja a jövedelemhez juttatás mellett a munkaerő-piacra való visszatérés elősegítése. Szintén a segélyezettek köréből való kikerülést célozzák a munkaügyi központ által szervezett képzések, tanfolyamok. Itt ösztönző erő lehet a résztvevők számára nyújtott keresetpótló juttatás is.

A város gazdasági fejlesztése:

Belső forrásaink szűkösek, külső források bevonása nélkül a térség, a város elmaradottságának csökkentése, valamint a gazdaság fejlesztése elképzelhetetlen. A külső források egyrészt uniós támogatások, másrészt külső vállalkozói források, befektetések lehetnek.

A település adottságait és lehetőségeit bemutató komplex anyagokkal, részletes befektetés-ösztönzési program készítése [ingatlan-adatbázis kialakítása, ezekre különböző tanulmányok (megvalósíthatósági tanulmány, környezeti hatáselemzés) készítése, egyes területek hasznosítási módja, kijelölésre leginkább megfelelő területek összeállítása, stb.], beindítása, amellyel eredményesebb kapcsolat létesíthető potenciális befektetőkkel, vagy befektető csoportokkal összeköttetésben álló közvetítőkkel, a kistérség, a város lehetőségeit prezentálni, befektetéseket generálni.

A befektetési-ösztönzési program mellett szükséges a vállalkozások közötti együttműködést, a vállalkozói kapcsolatok erősítését, a vállalkozási környezet infrastrukturális elemeinek javítását szolgáló program kidolgozása is. A szorosabb és nagyobb volumenű együttműködés érdekében szükséges a kis- és középvállalkozások versenyképességének javítása, új vállalkozások indítását célzó fejlesztések megvalósítása, az üzleti szolgáltatások körének bővítése.

Fentiekből következően, célszerűnek látszik az ipari területek kialakítására vonatkozó korábbi elképzelések továbbvitele, a jelenlegi helyzethez igazított kivitelezése. Ez a megvalósítás egyszerre szolgálja a helyi vállalkozások fejlesztését és befektetés-ösztönzéssel új vállalkozások térségbe vonzását is. Megfelelő ipari területek biztosításával nagyobb, tőke és helyigényesebb ipari beruházók is helyet kaphatnának a városban.

A nyilvántartott álláskeresők és a munkaerő-piaci szempontból problémát okozó alacsony iskolai végzettség fokozatos megszüntetése érdekében a növelni szükséges a felnőttképzésben résztvevők számát. Fontos lenne továbbá az oktatási intézmények együttműködése a helyi vállalkozásokkal, a munkaerő-piac keresleti oldalán megjelenő szereplőkkel.

Elsődlegesen a térségben fejleszteni kívánt ágazatokban szükséges szakismeretek oktatását indokolt előmozdítani. A képzési struktúra rugalmasan alkalmazkodjon a helyi foglalkoztatók, a térségbe telepedő vagy letelepedni szándékozó befektetők igényeihez. A képzések témájának piaci megalapozottsága érdekében piackutatást szükséges végezni az övezetben működő vállalkozások, potenciális munkaadók igényeinek felmérésére.

A mezőgazdasági tevékenységek hatékonyság-növeléséhez szükséges a diverzifikáció, amelyet segít a szemléletváltás, a helyi termőhelyi adottságokra alapozott növényfajták termesztésére és állatfajták tenyésztésére való áttérés, illetve a fentebb vázolt integrációk, együttműködések elterjedése. Mindezek érdekében indokolt az alternatív termesztési módok megismertetése a helyi gazdákkal, és azok bevezetése.

Elő kell segíteni az alternatív mezőgazdálkodási tevékenységek elterjedését, érdemes lenne végiggondolni egy alternatív energiatermelő üzem építésének lehetőségét, amelynek elérése érdekében biogazdálkodás integrációjának és vertikumának megteremtése szükséges. Önkormányzati és kistérségi eszközökkel szemléletformáló akciók, speciális agrártanácsadás nyújtását tervezzük. Megújuló energiaforrások hasznosítására program készítése: mint pl. a mezőgazdasági hulladékok energiahordozóként való hasznosítása, amelyhez energiaerdők ültetése, biomasszaként való alkalmazása is párosulhat.

Az üdülő területén befejeződött a szennyvíz-beruházás, ami az utcák rendbetétele után növeli a strand értékét is. Ez, valamint a városi és a térségi igény szükségessé teszi fejlesztését. A korábban már elkészített tervek alapján – akár önerőből, összhangban az önkormányzat döntésével – el kell kezdeni a strand bővítését. A fejlesztések végrehajtása során érdemes megfontolni a helyi vállalkozások bekapcsolódási lehetőségeit. Szerepük a kapcsolódó szolgáltatások nyújtására, eszközök beszerzésében való közreműködésre és marketing tevékenységek kivitelezésére egyaránt kiterjedhet.

Az idegenforgalmat kiszolgáló infrastruktúra kiépítettsége, és a szolgáltatások színvonala alacsony szintű. A komplex turisztikai programcsomagok, a sokszínű és magas minőségű szolgáltatás-kínálat hiánya következtében az ide érkező turisták viszonylag kevés időt töltenek a kistérségben, pénzköltési hajlandóságuk alacsony. Mindezek alapján szükséges az idegenforgalom terén – térségi szinten – kiemelt figyelmet érdemlő létesítmények kiválasztása, a szükségletek alapján újak tervezése, a kívánatos fejlesztések előkészítése és kivitelezése.

Szorosabb kapcsolattartás a Munkaügyi Központ kirendeltségével, amihez hozzátartozik, hogy egy olyan adatbázissal álljon a kistérség vállalkozásai rendelkezésére, amely naprakészen ismerteti az álláskeresők fontosabb adatait, képzettségét. Az adatbázisnak a másik irányba, a munkavállalók felé is szükséges az információ-szolgáltatás az álláslehetőségekről.

A munkaügyi központ által szervezett képzési, átképzési és felzárkóztatási, valamint foglalkoztatási programok eddig is léteztek az álláskeresők számára. Ezt a folyamatot kell tovább erősíteni, különös tekintettel az alternatív foglalkoztatási lehetőségek bővítésére, az élethosszig-tartó tanulás szemléletének meghonosítására, valamint a munkavállalás szempontjából hátrányos helyzetűekre irányuló kiemelt figyelemmel.

Az elhelyezkedési nehézséggel küzdő lakosokról pontos szakmai-képzettségi térkép készítése, ezzel párhuzamosan a munkaerő-piaci kereslet elemzése, tehát a térségben működő önkormányzati szervek, civil szervezetek és a vállalkozások igényeinek feltérképezése.

Folytatni kívánjuk a alacsony státuszú rétegek céltudatos, tartós foglalkoztatására irányuló elképzeléseink megvalósítását. Ehhez mind a hazai, mind az ubiós forrásokat is szeretnénk igénybe venni.

Mivel az összes nem alacsony státuszú, de szegregált területen élő álláskeresőből rendkívül kevés azoknak a száma, akik érettségivel, illetve szakmunkás bizonyítvánnyal rendelkeznek, ezért törekedni kell arra, hogy ezek a személyek mielőbb kapjanak lehetőséget a foglalkoztatásra. Így

ösztönzőleg hatnak majd a többi roma álláskeresőre, bizonyítékát adva annak, hogy érdemes tanulni, mert így nagyobb esélyt szereznek az elhelyezkedésre.

Részletes felmérés, előtanulmány elkészítését követően, a saját és más támogatási források felhasználásával a két nagy szegregátum területén foglalkoztató üzemet kívánunk megvalósítani a alacsony státuszú munkavállalók foglalkoztatására. Az üzemben kiképzett és foglalkoztatott dolgozók tartós és megbízható munkahelyhez jutnának. A felvázolt foglalkoztatási tervek realizálásával, a megvalósuló foglalkoztatás-bővítés a város munkaerő kínálatára kíván ráépülni, az elsődleges munkaerő-piacon a tartós, stabil munkahelyek az alacsony státuszú emberek foglalkoztatását is biztosítani tudja majd.

1.4. A szegregált területen élő népesség helyzete

A foglalkoztatási nehézségek mellett Tiszavasvári város legnagyobb megoldatlan, saját lehetőségeit jóval meghaladó gondja a nagy és egyre növekvő számú alacsony státuszú népesség komplex probléma-együttese. A 2006. őszén felálló önkormányzat - a gazdaságfejlesztés, foglalkoztatás bővítése mellett – ennek a kezelését határozta meg kiemelkedően fontos feladatává. Elkészült a városi alacsony státuszú lakosságának valós életkörülményeit feltáró helyzetelemzés, majd ennek fokozatos megoldását célul tűző komplex intézkedési tervet fogadott el az oktatás-nevelés, a foglalkoztatás, a lakhatás, lakókörnyezet, szociális és egészségügy témakörben.

A városban kétféle romaság él, a nyugati, büdi városrészen lakók romungrónak vallják magukat, míg a keleti részen, valamint Józsefházán élők az oláh cigányok csoportjához tartoznak. A 2001. évi népszámláláskor a város lakosságának 8,9%-a vallotta magát romának. Ez lényegesen magasabb a 4,6%-os megyei átlagnál (KSH adatok). Tapasztalati tény viszont, hogy a népszámlálási adatok jóval kevesebbről adnak számot, mint az a valóságban van. Tudjuk, hogy a romák létszámának pontosabb meghatározása igen problematikus. Saját felméréseink végzésekor, elemzésekor erre is figyelemmel voltunk. Ezek az adatgyűjtések visszaigazolják a helyi cigányság létszámának növekedését.

Ismereteink szerint az első írásos felmérés 1957-ben történt, az akkori adatok szerint a településen 256 roma élt. A másodikra 1965-ben került sor, akkor Szentmihályon 186 fő, Búdön 120 fő vallotta magát romának. Az újabkori létszámfelmérés először 1994-ben történt mindkét településrészen. Az akkori összesített létszámadatok: Szentmihályon 749 fő; Búdön 497 fő olyan személy élt, akit környezete romának tartott, és aki saját magát, illetve családját is annak mondta. Legutoljára 2006. október végén utcánként és lakásonként volt pontosítva a kétfajta cigányság létszáma. Eszerint a város keleti részén 1435 fő oláh cigány, a nyugati részén 790 fő romungró, valamint Józsefházán 121 fő oláh cigány él, összesen tehát Tiszavasváriban a romalakság létszáma 2346 fő volt a

felmérés időpontjában. A kétféle romaság száma napjainkban mintegy 2400 fő, 18%-át adva a város össznépeségének.

A körökben végzett részletes felmérés szerint a Széles út és környékén élőkre jellemző az igen magas gyermekarány (52,5%); a romaság össznépeséghez viszonyított alacsony életkor; a mindössze 2,2%-os nyugdíjaskorú arány (a város teljes népességének (17,7%) az egytizedét teszi ki). A felmérésekből tudjuk, hogy a munkaképes korúak igen jelentős része rokkantnyugdíjas, vagy járadékos. Az elmúlt 10 év alatt nemcsak a kiskorúak aránya növekedett a népességben belül, hanem a családokra eső átlaglétszám is, annak ellenére, hogy növekedett az egyszülős családok száma.

Büdön bár kisebb a gyermekkorúak aránya, de így is minden harmadik személy 14 éven aluli. Itt magasabb életkort érnek el az emberek, mint a város másik szélén, mégis csak alig több, mint az egytizede lesz nyugdíjaskorú. Az aktívkorúak aránya Szentmihályon 48%, de Büdön is csak mintegy 8%-kal haladja meg ezt az alacsony szintet.

A romaság alacsony iskolázottsága közismert. Amíg a város nyugati részén élő képzetlenebb romungróknál a 8 általános iskolával vagy még azzal sem rendelkezők aránya 78,8%, addig a keleti részen, a Széles utca környékieknél ez a mutató 94%. Itt néhány szakmunkáson kívül csupán egyetlen érettségizett személyt ismerünk. Büdön szerencsére a középfokú végzettségűek nagyobb arányban szerepelnek, sőt 1 fő diplomással is rendelkezik már.

A fentebb már leírt rendszerváltással együtt járó gazdasági szerkezetváltás, illetve annak elmaradása, a mezőgazdasági nagyüzemek leépítése, az építőipari cégek átalakulásával járó foglalkoztatói létszámcsökkenés, majd a gyógyszer és vegyészeti gyár kétharmados létszámleépítése leginkább a rendkívül képzetlen alacsony státuszú lakosokat sújtotta. Az elhelyezkedési nehézségek, a jelentősen megnőtt munkanélküliség minimálisra csökkentette munkavállalási esélyeiket. Szakmai képzettség hiányában csak segéd-, esetleg betanított munkára jelentkezhetnek, ezekre azonban nagyon szűk a kereslet. A munkanélküliség elemzésénél már említés történt a roma nők férfiaknál is gyengébb képzettségi szintjéről. Így a nők tartós munkához jutási esélye még kilátástalanabb. A férfiak szakképzettsége többségében az építő, lakatos és hegesztő, valamint a mezőgazdasági (állatgondozó) munkás munkakörökre korlátozódik.

A Büdi városrészben a szegregátumban a családok háromnegyede foglalkoztatott nélküli háztartásban él. A Szentmihályi szegregátumban ennél is magasabb az ilyen háztartások aránya (85%). Még ettől is rosszabb az aktívkorúakon belül a rendszeres munkajövedelemmel nem rendelkezők aránya; Büdön 84,4%, Szentmihályon 93,8%. Mivel az aktívkoron belül a legfeljebb

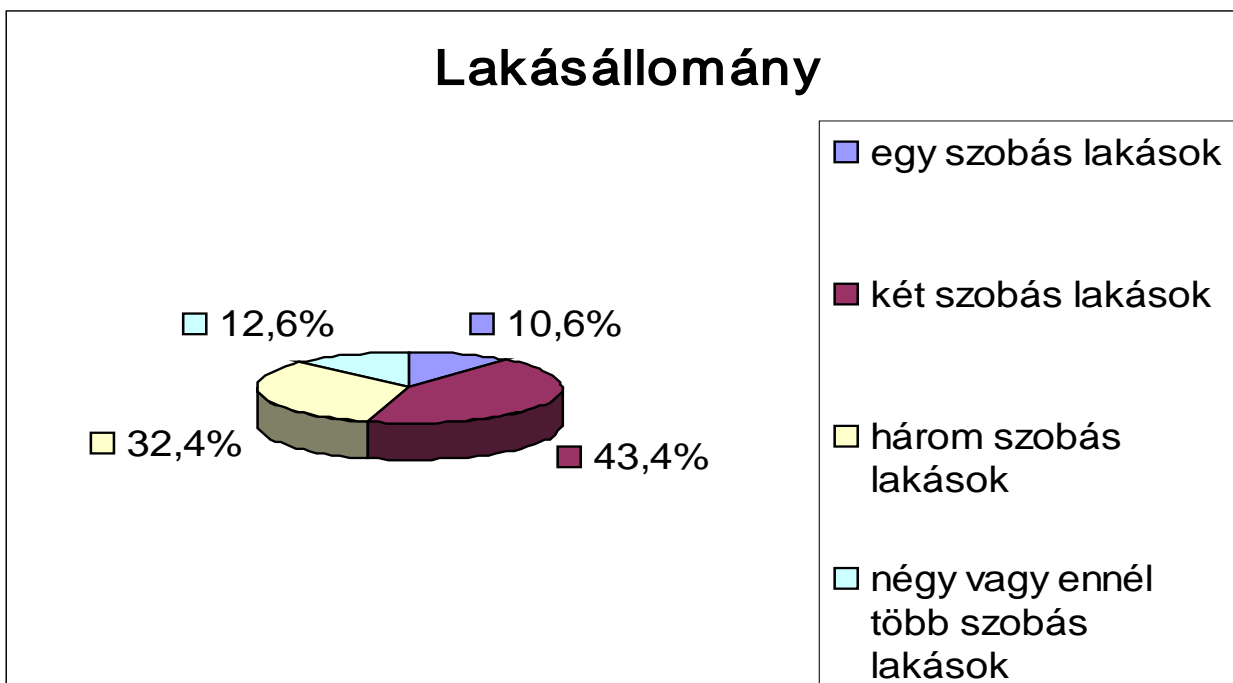
általános iskolai végzettséggel rendelkezők és rendszeres munkajövedelemmel nem rendelkezők aránya Búdon 71,9%, Szentmihályon 89,3%, így mindkét esetben szegregátumról beszélünk.

1.5. Lakáshelyzet

Lakásadatok:

Lakóépületek száma, állaga, nagysága a városban: 4828 db, ennek

- 10,6%-a 1 szobás,
- 43,4%-a 2 szobás,
- 32,4%-a 3 szobás,
- 12,6%-a 4 v. ennél több szobás.



*9. számú diagramm
Lakásállomány*

A lakásállomány közel 10 %-ának műszaki állapota rossz.

Közműves ivóvízellátásba bekapcsolt lakások száma: 4549 db

Szennyvízelvezetésbe kapcsolt lakások száma: 4209 db

Komfortos lakások száma: 4592 db

Komfort nélküli: 236 db

Nem lakott lakások száma: 261 db

Üdülő: 498 db

A lakóépületekből az 1 szobásak szinte kizárólag a Szentmihály városrészben, a szegregátumhoz tartoznak. A komfort nélküliek nagyobb része szintén itt található, kisebbik része pedig Búd városrészben. Ez utóbbiban vannak többségében a nem alacsony státuszú lakosok által elhagyott, még nem értékesített üres lakások is. Az önkormányzat lakásai, jellegüktől függetlenül két, két és fél, három szobás építmények, 35-55, illetve 70 négyzetméter hasznos alapterületűek. A múlt évben befejezett szennyvízbekötésekkel mind összkomfortosakká váltak.

Az önkormányzati – többségében nem szociális – bérlakások a belvárosban és a belváros közeli területen vannak. A szociális bérlakások nagyobb része a két szélső városrészben, egy részük kifejezetten a szegregált területen helyezkedik el.

2008. május 31-én az önkormányzati lakásállomány az alábbiak szerint alakult:

önkormányzati lakások száma: 121 db

1 szobás lakások száma: 15 db

1,5 szobás lakások száma: 23 db

2 szobás lakások száma: 59 db

2,5 szobás lakások száma: 17 db

3 szobás lakások száma: 6 db

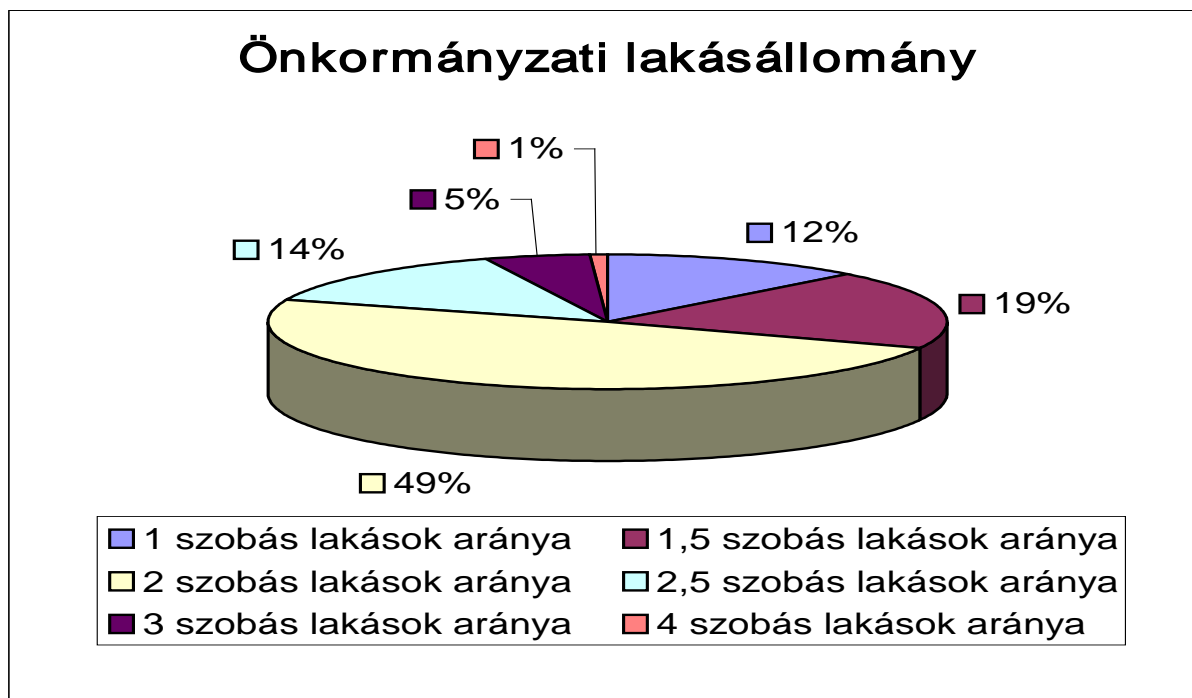
4 szobás lakások száma: 1 db

összkomfortos lakások száma: 27 db

komfortos lakások száma: 81 db

félkomfortos lakások száma: 3 db

komfort nélküli lakások száma: 10 db



10. számú diagramm
Önkormányzati lakásállomány

Bérlakások kiutalása az önkormányzat lakásrendelete szerint - a Lakásügyi Bizottság javaslatát megtárgyalva - a Képviselő Testület határozatával történik. A várakozók listája évente felülvizsgálatra kerül. Az új, vagy megüresedő lakásnál a bérlői jogra a lista alapján a Lakásügyi Bizottság tesz javaslatot a Képviselő Testület soron következő ülésére. Lakásvásárlási támogatást az önkormányzat anyagi okok miatt nem tud biztosítani. A meglévő lakásállomány minősége már olyan, hogy a bérleti díjából befolyó összeg nem fedezi a lakások folyamatos, tervszerű karbantartásának költségeit sem.

A városban nincs önerős közműépítési támogatás sem. A múlt évben fejeződött be a szennyvízhálózat teljes településre, minden utcára és minden lakáshoz történő kiépítése. Az állami támogatás mellett az önkormányzat a szervezési feladatok teljes körű vállalása mellett 400 millió Ft-tal, valamint az üres telkek költségeinek átvállalásával járult hozzá a közmű kivitelezéséhez.

Józsefháza vezetékes vízzel való ellátása sürgős önkormányzati feladattá vált, amelyet pályázat útján szeretnénk megvalósítani. Úgy kívánjuk az ott lakókat vezetékes vízhez juttatni, hogy számukra ez ne kerüljön költségbe. Ha nem nyerünk el pályázatot, akkor is meg kell oldani ezen a szegregált területen az egészséges ivóvíz kérdését, szükség szerint saját forrás előteremtésével.

A város kétféle romasága 1951. előtt – az erőszakos tanyafelszámolást megelőzően – egy-egy tanyán élt. A tanyák felszámolásakor a romungrókat, mivel ők a közeli szomszéd tanyán éltek, Búd legszélére költöztették be. Az oláh cigányokat pedig – bár a 36-os főút várostól Polgár felé eső erdőszélen laktak, de mert a magyar-cigányokkal ellenséges viszonyban voltak – Szentmihályra,

először a „Pokolszík”-nek nevezett, akkor még legelőként szolgáló területre telepítette le az akkori község vezetése. Innen költöztették tovább őket pár évvel később a jelenlegi Széles utca határ felé eső oldalára.

A bűdi romák a tanyáról beköltöző nem alacsony státuszúakkal megegyezően, a lebontott tanyaépületek anyagából családi házat építettek a településtől kapott ingatlanokon, amiket már sajátjukként telekkönyveztek. Az oláh cigányok nem valódi tanyán, nem tanyaházakban, hanem putrikban és kunyhókban laktak, ezért ők bontott építési anyagokkal nem rendelkeztek. A Széles utcán sem telkeket osztottak ki, hanem egy üres területet jelöltek ki részükre lakhelyül. Az ideköltözésükkor két nagy család foglalt területet. Az akkor befolyásosabb, a vajdát adó család került a faluhoz közelebb. Egyetlen téglalapú, cseréppel fedett lakást építettek akkor - igaz, hogy egyterű házat – a vajda házát, amely uralta a teret. Ennek a háznak környékén építették meg a családok a saját putrijukat.

Ez az állapot a 60-as évek végéig, 70-es évek elejéig tartott, amikor is a telep rendezése, a tarthatatlan lakásviszonyok felszámolása érdekében az igénylő családok részére a putrik helyére telkeket mért ki a nagyközségi Tanács az akkori Széles utca teljes hosszában. Ezekre a telkekre építtette fel az ún. „Cs” (csökkentett értékű), egy szoba-konyhás, fürdőszoba és vízbekötés nélküli lakásokat. Ezek az egyszobás épületek mára már teljesen elhasználódtak, az egészséges életmódra alkalmatlanná váltak. Néhányan a Közösségi Házban és az ahhoz tartozó fürdő, mosdó, és mosó helyiségben oldják meg a tisztálkodási tevékenységüket. Ivóvíz vételi lehetőség a lakásokon kívül közutakról is elérhető, a minősége megegyezik a városival.

A későbbi években a Széles utca meghosszabbításában átadott lakások (5 db) már két-és félszobás, fürdőszobával és vízbekötési lehetőséggel épültek. Nyolc évvel ezelőtt egy teljesen új utcát nyitott az önkormányzat (Keskeny utcát), és állami támogatással, kedvezményrel két-és félszobás, konyhás, fürdőszobás lakások épültek, fiatal többgyermekes házaspárok (élettársak) részére.

A városban élő roma népesség kétharmada (66,4%-a) telepszerű lakókörzetben él. A Széles úti lakások többsége saját tulajdonú, döntően „szocpolos” ingatlan. A roma lakások zsúfoltságát 20-25 százalékkal növeli, hogy család mellett közeli rokonok is családtagként élnek ezekben a csökkent értékű lakásokban.

A telepszerű környezetben a Széles utcában lakók esetében **komoly gondot jelent a tulajdon és jogcím viszony rendezetlensége, elsődlegesen a tulajdonviszonyokat kell tisztázni.** Az ingatlanok körüli rendre, a tisztaságra és a környezet rendben tartására vonatkozó elvárások teljesülését elő kell segíteni. A Keskeny utca megnyitását és beépítését követően, az önállóvá váló családok engedély nélkül, a két utca és a megfelelően épített házak közé, meglehetősen

összevisszaságban putrikat húztak fel, és lakják egészségtelen körülmények között. Felmérésünk szerint ezek a putrik a telepszerű környezet lakásainak 22,5%-át teszik ki(!) Ebben az időszakban az 1435 fős oláh cigányság 284 családja 228 házban és putriban, telepszerű környezetben él.

Az önkormányzat 6-8 évvel ezelőtt a telep széléről elköltöző 10-12 család jó állapotú, karbantartott lakását megvéve (Madách u., Szarvas u., Erdő u., stb.), szociális bérlakásokként hasznosította, a listán szereplő igénylők részére, rászorultság alapján. A döntés szépséghibája, hogy az integrációt elősegítendő, alacsony státuszú családok kapták, ezzel bővítve a szegregált területet. Az azóta eltelt idő alatt ezek a lakások karbantartás hiányában tönkrementek, gyümölcsfákat kivágva a gondozott kertek helyén ma szemetes van. Egy lakást már le is kellett bontani.

A Búdi városrészen található lakások általában komfortosak, a legtöbbjük 40-60 éves, döntően nem-alacsony státuszú családok tulajdonából került át a jelenlegi tulajdonosok használatába. Nagy problémájuk, hogy egy jelentős részük egészségtelenné, közülük több életveszélyessé is vált. Az önkormányzat az ott lakóknak nem tud anyagi segítséget nyújtani, mivel magántulajdonról van szó.

Az Önkormányzat nem tervez további telekkiosztást, lakáskiutalást egyik szegregátumban sem. Nem nőhet tovább a szegregátumok kiterjedése.

A szegregátumok területén útalappal ellátott közutak vannak. Gyalogosan és autóval járhatóak, mentő által megközelíthetőek. A tűzoltóság általi munkához a tűzcsapok rendelkezésre állnak, vagy a szegregátumokat környező utcákon megtalálhatóak. A szennyvíz bekötésére 2007-ben a települési szennyvízhálózat kiépítésével egyidejűleg került sor, azok az ingatlanok kivételével, ahol a víz a portáról hiányzik. A rácsatlakozási lehetőség azonban itt is biztosított.

A szegregátumok közlekedési kapcsolata a városközponttal és a megyeszékhellyel jó, a környező utcákról elérhető a távolsági és a helyi járat is. Az oktatási, szociális és közigazgatási alapellátás 15-20 perces sétával elérhető a 3-as szegregátum felől. Az 1-es szegregátum felől / Búdról/ a helyi járat 15 perces utazást vesz igénybe. Orvosi rendelő mindkét terület közelében szintén egy 20-25 perces séta távolságra van.

Egészségre káros környezeti tényező a szilárd és folyékony hulladékok rendszertelen elhelyezése. A lég- és zajszennyezettség nem jellemző, a város egyéb területeivel megegyező értékű. A rágcsálók folyamatos jelenléte közegészségügyi és egészségügyi problémát jelent. Ez elsősorban annak a következménye, hogy a hulladékok ömlesztve és illegálisan kerülnek rendszertelenül elhelyezésre.

Folyamatosan gondoskodunk a felgyülemlett hulladék elszállításáról. A gödrök, a gyomtalanítás, az árkok rendbetétele, a tereprendezés megtörtént, illetve folyamatban van. A játszótér kialakítása folyamatban van az egészséges életmódra nevelés érdekében.

1.6. Szociális és gyermekvédelmi ellátás

Szociális ellátás helyzete

Tiszavasvári város eddig is arra törekedett, és a jövőben is azt teszi, hogy a gyermekek születésüktől kezdve biztonságban, és minél szélesebb körű ellátásban részesülve nevelkedjenek.

Az alábbiakban az önkormányzat egyéves segélyezési tevékenysége látható a számok tükrében. A szegregált városrészekre lebontott részletezés az alábbi 2. sz. táblázatban találhatóak. 2007. évi szociális támogatásban részesülők:

1. Időskorúak:	10 fő/hó
2. Ápolási:	38 fő/hó,
amelyből:	
▪ Alanyi jogon:	26 fő
▪ Emelt összegű:	4 fő
▪ Méltányossági:	8 fő
3. 67 % rokkantsági rendszeres:	33 fő/hó
4. Gyermekvédelmi kedvezmény:	1650 fő
5. Aktív segély:	448 fő/hó
6. Temetési:	23 fő/év
7. Átmeneti:	272 fő/év
▪ Címzett:	35 fő/év
▪ Főiskolás:	135 fő/év
8. Rendkívüli gyermekvédelmi támogatás:	357 fő/év

Már a bölcsődében is lehetőség nyílik a gyermekek elhelyezésére. A bölcsőde felújítása teljes körűen megvalósult pályázati támogatással. A szegregátumok területén élő gyerekek közül azonban egy sem jár bölcsődébe, 2008-ban előjegyezve sincs senki.

A szociális igazgatásról és szociális ellátásról szóló 1993. évi III. törvény a települési önkormányzatok részére, a nem foglalkoztatott személyek munkaerő-piaci helyzetének javítása érdekében foglalkoztatás szervezését írja elő. Ennek a foglalkoztatásnak az időtartama legalább 30 munkanap. A nem foglalkoztatott személy által egybefüggően végzett közcélú munka azonban nem

haladhatja meg a 12 hónapot. Ezt követően ismételtén akkor foglalkoztatható e munka keretében, ha álláskereső támogatásra nem szerzett jogosultságot.

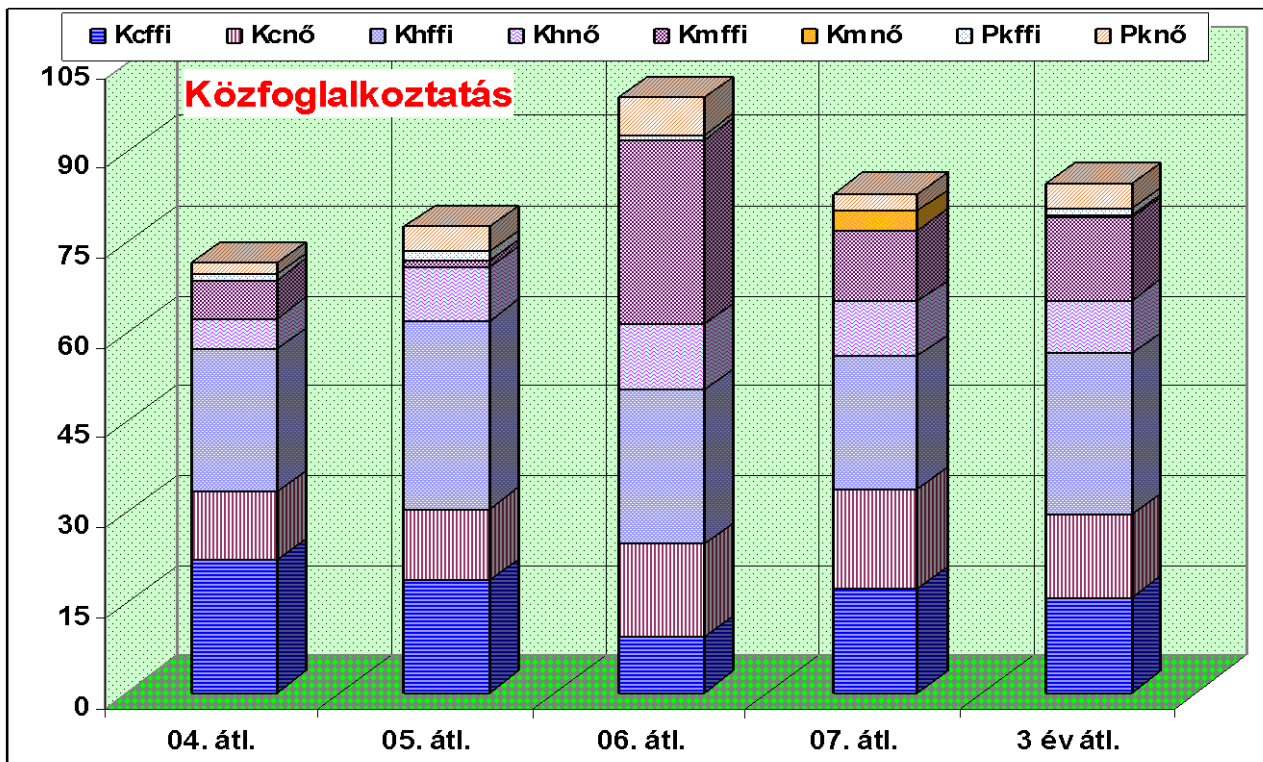
Az önkormányzat által szervezett közfoglalkoztatást a költségvetés támogatja. A közcélú munkában foglalkoztatottak után igényelhető támogatás összege egy napra fejenként 3700.- Ft. A támogatás mértéke azonban leszabályzott, egy alapösszezből (500 e Ft), valamint az Rszs-ben részesültek (meghatározott havi) létszám-átlaga és a közcélú foglalkoztatottak (szintén meghatározott havi) átlag-létszáma alapján számított kiegészítő összegből áll. Ennek alapján városunk közel 28 millió forint támogatással számolhat, ami havi átlagban mintegy 30 fő közcélú foglalkoztatását teszi lehetővé.

Az önkormányzat által az elmúlt három évben foglalkoztatott, támogatott munkaerő havi adatait feldolgozva, negyedéves átlagléttszámokat tartalmaz az alábbi táblázat, a diagram pedig megjeleníti ezeket az adatokat.

11. számú táblázat

Önkormányzat által foglalkoztatott álláskereső megoszlása (2004.07.01–2007.06.30. között):

		Közcélú m.			Közhasznú m.			Pályakezdők fogl.			Közmunka		
		Ffi:	Nő:	Σ:	Ffi:	Nő:	Σ:	Ffi:	Nő:	Σ:	Ffi:	Nő:	Σ:
2004.	III.né.	33,7	12,0	45,7	15,7	2,7	18,3	1,0	2,3	3,3	13,0	0	13,0
	IV.né.	10,3	10,7	21,0	32	7,7	39,7	1,0	1,0	2,0	0	0	0
	Ö. á.:	22,0	11,3	33,3	23,8	5,2	29,0	1,0	1,7	2,7	6,5	0,0	6,5
2005.	I. né.	16,3	10,0	26,3	20,3	7,7	28,0	1,3	2,3	3,7	0	0	0
	II. né.	18,3	14,3	32,7	34,0	9,3	43,3	1,0	3,3	4,3	0	0	0
	Ö. á.:	17,3	12,2	29,5	27,2	8,5	35,7	1,2	2,8	4,0	0,0	0,0	0,0
	III.né.	23,0	11,7	34,7	35,7	9,0	44,7	1,0	4,7	5,7	0	0	0
	IV.né.	16,7	12,0	28,7	35,3	9,0	44,3	2,0	7,0	9,0	5,0	0	5,0
	Ö. á.:	19,8	11,8	31,7	35,5	9,0	44,5	1,5	5,8	7,3	2,5	0	2,5
05. össz.:		18,6	12,0	30,6	31,3	8,8	40,1	1,4	4,3	5,7	1,25	0	1,25
2006.	I. né.	6,7	12,3	19,0	22,7	9,3	32,0	1,0	8,3	9,3	38,0	0	38,0
	II. né.	10,3	21,3	31,7	23,3	7,7	31,0	1,0	7,7	8,7	82,3	0	82,3
	Ö. á.:	8,5	16,8	25,3	23,0	8,5	31,5	1,0	8,0	9,0	60,2	0	60,2
	III.né.	9,0	15,7	24,7	28,3	11,3	39,7	1,0	5,7	6,7	3,0	0	3,0
	IV.né.	11,3	12,0	23,3	29,0	15,7	44,7	0	3,7	3,7	0	0	0
	Ö. á.:	10,2	13,8	24,0	28,7	13,5	42,2	0,5	4,7	5,2	1,5	0	1,5
06. össz.:		9,3	15,3	24,7	25,8	11,0	36,8	0,75	6,35	7,1	30,8	0	30,8
2007.	I.né.	13,3	14,0	27,3	17,0	10,0	27,0	0	3,7	3,7	6,3	1,7	8,0
	II.né.	21,3	19,3	40,7	27,0	8,7	35,7	0	2,0	2,0	17,3	4,7	22,0
	Ö. á.:	17,3	16,7	34,0	22,0	9,3	31,3	0	2,8	2,8	11,8	3,2	15,0
3 év átlaga		15,85	13,8	29,65	26,7	9,0	35,7	0,9	4,3	5,2	13,8	0,5	14,3



*12. számú diagramm
Közfoglalkoztatás*

Jól érzékelhető, hogy a 2006-os volt a közfoglalkoztatás éve, amelyet az első féléves közmunka (átlag 60 fő) idézette elő. A 2008-as I. félév sem alakul rosszul a 104 fős közmunkás foglalkoztatás miatt, emellett kedvezőbb elosztást mutat a foglalkoztatási formák között.

A Rszs-esek közcélú foglalkoztatása az elmúlt 3 évben ingadozó képet mutat. Ebben nyilván közre játszott a költségvetés által elérhető forrás nagysága. A 2004. II. féléves viszonylag jelentős létszám 2006-ra közel 10 fővel csökken havi átlagban, majd 2007. év első felében rekordmértékűvé növekszik (átlag 34 fő). 2006-tól a nők nagyobb arányú foglalkoztatása figyelhető meg (a 2004-es 11,3 főről 2007-re 16,7 főre növekedett az átlag). Hároméves átlagban 30 alacsony státuszú személy folyamatos munkavégzését tette lehetővé ez a közcélú tevékenység.

A közhasznú foglalkoztatás a városgazdálkodás és a munkanélküliség kezelése szempontjából nélkülözhetetlen foglalkoztatási forma. Nem mellékes azonban, hogy milyen hatékony ez a tevékenység. Fontos szerepet kell kapni az ellenőrzésnek, a következetes számonkérésnek (vonatkoztatva a közcélú munkára is). Közhasznú munkában a 2005-ös év volt a legkedvezőbb 40 fővel, a legkedvezőtlenebb eddig a 2007-es év, a 31 fős átlagos foglalkoztatással. Összevetve a három évet, az önkormányzat átlagosan havonta közel 36 főnek biztosított közhasznú munkát, ezáltal jövedelmet, a foglalkoztatás jellegéből adódóan háromnegyed részt férfiakkal.

A közmunka lényegesen eltér az előző két formától, csak pályázattal, és bizonyos szempontból nehezebb feltételek mellett biztosítható közfeladatot ellátó tevékenység. A legjelentősebb pályázattal elnyert foglalkoztatás 2006. I. félévében történt, amikor 85 főre, három hónapos foglalkoztatásra kapott lehetőséget az önkormányzat. Említést érdemel a 2007. II. félévi szintén 3 hónapos, 30 fős közmunka. Nagyon jelentősre sikeredett az idei, június 10-ig meghosszabbított 104 fős közmunka. Ezekben a közmunkákban nagy többségében alacsony státuszú vettek, ill. vesznek részt.

13. számú táblázat

Mutató megnevezése	A.t. 1.	A.t. 2.	A.sz. 1.	A.sz. 2.	A.sz. 3.	A.sz. 4.	A.sz. 5.
Rendszeres szoc. segély	135	243	122	13	232	11	15
Rendsz. gyerm.véd.-i kedv.	172	295	168	14	234	18	20
Rendkívüli gyermekvédelmi	19	20	17	2	15	5	3
Rokkant rendszeres	13	15	11	2	13	0	1
Ápolási	3	4	2	1	4	0	0
Időskorúak járadéka	5	3	3	2	2	1	0
Lakásfenntartási támogatás	64	34	48	9	23	11	7
Átmeneti segély	81	74	68	13	66	8	6
Temetési segély	2	2	2	0	0	1	0

A.sz. 1. = 1. sz. Antiszegregációs terület: (Településhatár-Keleti főcsatorna-Déryné u.-Vasvári u. - Széchenyi u. - Tolbucsin u. - Mihálytelep - Víz u. - Szilágyi u.)

A.sz. 2. = 2. sz. Antiszegregációs terület: (Szív u.- Deák F.u.- Mester u.- Csapó u.- településhatár)

A.sz. 3. = 3. sz. Antiszegregációs terület: (Madách u. - Őz u. - Katona J.u. - Gépállomás u. – Kiss u. - Erdő u. - Szarvas u. – Széles u. – Keskeny u. - településhatár)

A.sz. 4. = 4. sz. Antiszegregációs terület: (Sporttelep - Fehértói u.- Vasút u. – Benczur – Körösi Cs. S.u. - településhatár)

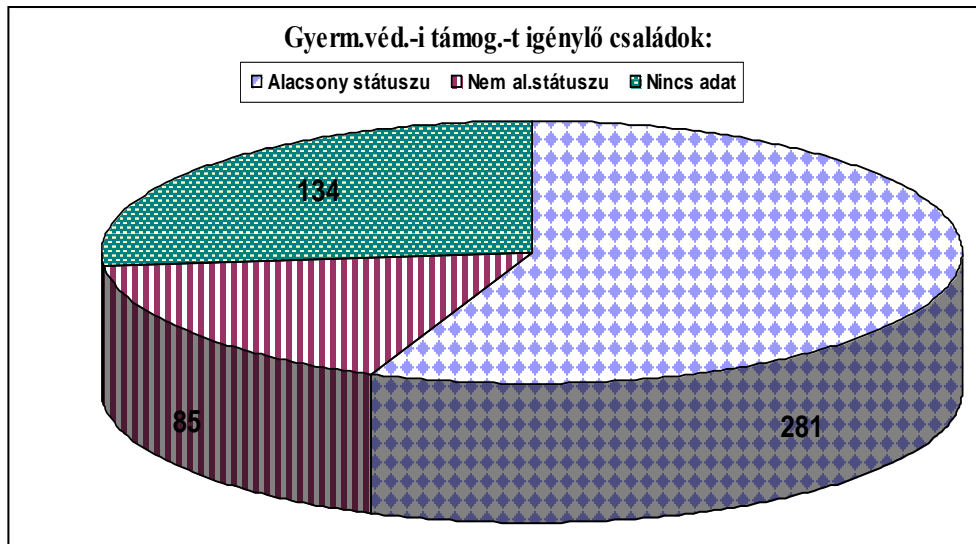
A.sz. 5. = 5. sz. Antiszegregációs terület: (Józsefháza: térképen jelzett pink és fekete színű tömbök)

A.t. 1. = 1. sz. akcióterület (Búdi városrészből)

A.t. 2. = 2. sz. akcióterület (Külső-Szentmihályi városrészből)

Összes rendszeres gyermekvédelmi támogatásban részesülők száma: 500 család, ebből:	
Alacsony státuszú családok száma	281 cs
Nincs adat	134 cs
Nem alacsony státuszú családok száma	85 cs

14. számú táblázat Alacsony státuszú lakosokról adat



*15. számú diagramm
Gyermekvédelmi támogatást igénylő családok*

1.7. Közoktatás

Tiszavasvári 0-18 éves lakóinak száma 3591 fő. Ebből 1837 fő (51%) kap rendszeres gyermekvédelmi támogatást. Ez a szám is jelzi, hogy jelen pillanatban a gyermekek fele nehéz anyagi körülmények között él. Ezért kiemelten fontos a nevelésük, oktatásuk.

Az óvodai nevelésünk, általános és középiskolai oktatásunk jó színvonalú. A Tiszavasvári Általános Iskola ének-zene, idegen nyelvi, két tanítási nyelvű program, valamint informatikai és testnevelés képzés folyik. Középiskoláinkban emelt szintű nyelvi képzésen és nyelvi előkészítőn való részvételre nyílik lehetőség. A szakképzés a Nyírvidék TISZK tanműhelyeiben és képzőközpontjában a legmodernebb felszereltséggel működik.

Az oktatás valamennyi szintjén bevezetésre került a kompetencia alapú oktatás.

A gyermekek/tanulók kb. 40 %-a részesül különleges gondozásban (SNI, halmozottan hátrányos helyzetű gyermekek felkészítése, pszichés zavarok miatt tanulási, magatartási, beilleszkedési problémával küzdő gyermekek/tanulók).

Az integrált nevelés-oktatás feladatait segítik a gyógypedagógusok, gyógypedagógiai asszisztensek és az egységes pedagógiai szakszolgálat, nevelési tanácsadó szakemberei. Ezeknek a szakembereknek a munkájára fokozottan szükség van, ezért a rendelkezésre álló időkeret és az ilyen feladatokat ellátók létszámának emelése is időszerű.

A városban 853 fő nyilvántartásba vett halmozottan hátrányos helyzetű gyermek van (valószínű, hogy a tényleges számuk ennél több). A legtöbben a Tiszavasvári Általános Iskolába (434 fő), valamint a Kerek-Perec Óvodába (73 fő), Mini-manó Óvodába (30 fő) járnak.

Táblázat az óvodai létszám és férőhely kihasználtságáról:

Egyesített Óvodai intézmény	2004. év	2005. év	2006. év	2007. év
Beírt gyermekek száma	504	512	500	502
Óvoda kötelesek száma	265	277	282	271
Férőhely kihasználtság %-ban	108,60 %	101,40 %	100 %	106,90 %

16. számú táblázat
Óvodai létszám és férőhely kihasználtságáról

Táblázat az óvodások társadalmi helyzetéről:

Egyesített Óvodai Intézmény	2004. év gyermek/fő	2005. év gyermek/fő	2006. év gyermek/fő	2007. év gyermek/fő
Veszélyeztetett helyzetű	75	106	103	103
Hátrányos helyzetű	247	174	270	296
Védelemben vett	30	39	34	39
Rendszeres gyermekvédelmi támogatásban részesülő	278	258	218	262

17. számú táblázat
Az óvodások társadalmi helyzetéről

Általános iskolai tanulók helyzete:

	2002- 2003	2004- 2005	2006- 2007
Általános iskolai tanulók száma	1528	1502	1450
a) ezen belül sajátos nevelési igényű	113	91	58
d) hátrányos	603	704	719
e) érettségit adó intézm.-ben továbbtanulók száma	116	116	128

18. számú táblázat
Általános iskolai tanulók helyzete

Szegregált környezetből óvodába, iskolába járók száma:

Etnikailag szegregált (telepszerű) lakókörnyezetben élők száma:		összesen	HH / HHH
		1901	
ebből	3-5 éves gyermekek száma	193	193/193
	ebből óvodába jár	56	56/56
	általános iskolás tanulók száma	283	283/283

19. számú táblázat
Szegregált környezetből óvodába, iskolába járók száma

A szegregált, telepszerű lakókörnyezetben élők száma (1.900 fő), a városi roma lakosság 81 %-át teszi ki. A 3-5 éves korosztályhoz tartozóak 100%-ban halmozottan hátrányos helyzetűek. Az óvodáskorú (3-5 éves korosztály) gyermekek 29%-a jár óvodába. Valószínűsíthető, hogy a telepen élő gyermekek közül csak az 5 évesek járnak óvodába. A településen 5 óvoda van, ebből a Petőfi úti Kerek-Perc Óvodára egyértelműen ki lehet mondani, hogy szegregált.

Az adatelemzések, a bekért iratok áttekintése során vizsgáltuk annak lehetőségét, hogy a szegregált, telepszerű környezetben élő óvodás korú, de óvodába nem járó 137 gyermek hogyan juthatna óvodai ellátáshoz. Csoport átszervezéssel igyekeznek megoldani az intézmény, hogy 2008/2009-es nevelési évben a 4 éves kortól legyen megoldott a beóvodáztatás.

A felső tagozatos HHH gyerekek közül elenyésző százalékban veszik igénybe a napközit. A szülők nem fizetik az étkezési költségeket. Másik probléma, hogy a várostól távolabb levő településen (Nyíregyházán) elérhető közoktatási szakszolgálati szolgáltatásokat a HHH helyzetű gyerekeket nevelő szülők veszik rendszertelenül és nem megbízhatóan igénybe.

Érintett intézmények (Mindkét óvoda lakókörzetében magas a romák aránya):

A 3-as szegregátum, Petőfi utcai Kerek-Perc Óvodában:

- a HH-gyermekek aránya: 100%
- a HHH-gyermekek aránya: 78%

A 1-es szegregátum, Vasvári Pál utcai Mini-Manó Óvodában

- a HH-gyermekek aránya: 89.6%
- a HHH-gyermekek aránya: 28.3%

A Petőfi úton található Kerek-Perc óvoda nem tudja felvenni csak az öt éves korosztályt. A szülők viszont nem akarják elvinni más óvodába a gyermekeiket, inkább nem járatják őket.

A 3-as szegregátumhoz legközelebb eső óvoda épületében (Petőfi úti Kerek-Perc óvoda) nincs elég hely a gyermekek számára. Ebből adódóan a HHH-gyermekek csak 5 éves koruk körül kerülnek óvodába, ami nagyban meghatározza iskolai előmenetelüket is.

Tiszavasváriban a hátrányos helyzetű gyermekek (HH) száma 799 fő, arányuk 56.2%. A halmozottan hátrányos helyzetű tanulók (HHH) száma 408 fő, arányuk 28.7%.

A gyermekek veszélyeztetettségének jelenleg nincs elfogadott szakmai definíciója Magyarországon. A gyámhatóságoknál nyilvántartott esetekben 70%-ban anyagi természetű okai vannak a veszélyeztetettségnek, a Gyermekjóléti Szolgálat 1998-ban 110 ezer családban jelölte meg veszélyeztető tényezőként a droghasználatot, az alkoholfogyasztást, az elhanyagolást, vagy

bántalmazást. A gyermekjóléti szolgálatok eseteinek közel harmada függ össze anyagi okokkal, míg a többi gyermeknevelési, életviteli, magatartásbeli, fogyatékból eredő, bántalmazás és a szenvedélybetegségek következtében fellépő probléma.

A Gyermekjóléti Szolgálat adatai szerint a veszélyeztetett kiskorúak száma meghaladja az 1500-at, amelyből mintegy 75% anyagi, 20% környezeti, 5% magatartásbeli okokra vezethető vissza. A veszélyeztetett kiskorúak aránya mintegy 50%-es mértékben haladja a megyei átlagadatokat.

II. SZEGREGÁTUMOK HELYZETELEMZÉSE

Az Integrált Városfejlesztési Stratégia (IVS) felosztása alapján Tiszavasvári 6 városrészre, üdülőre és ipari-gazdasági, valamint mezőgazdasági területre tagozódik:

1. Belváros
2. Belváros körüli területek (Belső-Szentmihály)
3. Búdi városrész
4. Külső-Szentmihály (Belső major, Kabay telep)
5. Gyári lakótelep
6. Üdülő terület
7. Józsefháza és Dankó puszta
8. Ipari-gazdasági terület
9. Kertes-mezőgazdasági területek (Búdi és Szentmihályi szőlők)

Ezek közül az 1-5. és a 7. terület rendelkezik állandó lakossággal, akiknek a népszámláláskor felvett és feldolgozott fontosabb adatait tartalmazza az alábbi *1. sz. táblázat*. A KSH adatok egyértelművé teszik az egyes városrészek, a központi és a leszakadt, illetve leszakadó városrészek közötti különbségeket a lakónépeség összetételében, iskolai végzettségében, a lakásállomány komfortfokozatában, a foglalkoztatásban egyaránt.

A Belváros, a Belső-Szentmihály és a Gyári lakótelep lakónépeségének kor szerinti megoszlása hasonlóságot mutat, mint ahogyan a Külső-Szentmihály és Józsefháza mutatói is hasonlóak. A búdi városrész nagyjából a kettő közötti értékeket tükröz. Amíg a 14 éven aluliak városi átlaga 21%, addig a Gyári lakótelepen ez az érték 16,6%, a belvárosban és környékén 17-17,3%. Búdon ettől 5 százalékkal több, Józsefházán és Külső-Szentmihályon 30 százalék fölötti a gyermekek aránya (32,7, ill. 33,2%). Nagy az eltérés a munkaképes-korúak arányában is; a jobb helyzetben lévő városrészekben mintegy 10 %-kal nagyobb értéket képviselnek a külső területeken lakóképtől. A 60 éven felüliek ugyanígy magasabb arányban vannak, különösen a Belső-Szentmihály városrészben,

ahol 8 százalékponttal nagyobb értéket (19,1%) mutatnak, mint a Külső-Szentmihály területén élők (11%). Feltűnően magas a Búdon élő nyugdíjasok aránya (22,5%).

Az iskolai végzettséget vizsgálva az állapítható meg, hogy a Gyári lakótelepen élők a legképzettebbek. Itt a legalacsonyabb a legfeljebb 8 általánossal rendelkezők aránya (13,4%), és legmagasabb a felsőfokú végzettségűeké (18,6%). Nagyon rossz képet mutatnak a külső városrészek; 55 százalék felett van a legfeljebb 8 általánost végzettek részvétele, a felsőfokúaké pedig 1,8 és 3,8%-ot mutatnak, Józsefházán pedig egyetlen személy sincs, aki ilyen képzettséggel rendelkezne.

20. számú táblázat

Mutató megnevezése	Tv ⁶ össz.	Bel- város	B- Sztm ¹	Bú d	K- Sztm ²	Gy ltel ³	Jh és Dp ⁴
	Σ:	I.	II.	III.	IV.	V.	VII.
Lakónépesség száma	13 456	2 587	4 725	2 623	2 295	944	220
Lakónépességen belül 0-14 évesek aránya	21,0	17,0	17,3	22,0	33,2	16,6	32,7
Lakónépességen belül 15-59 évesek aránya	61,3	65,7	63,6	55,5	55,8	67,4	53,6
Lakónépességen belül 60- x évesek aránya	17,7	17,4	19,1	22,5	11,0	16,0	13,7
Legfeljebb ált. isk. végz.-gel rend.-k aránya az akt. kor.-on belül (15-59 év-k)	34,2	20,8	23,7	52,3	62,8	13,4	67,8
Felsőfokú végzettségűek a 25 éves és idősebb népesség arányában	9,2	12,7	10,9	3,8	1,8	18,6	0,0
Lakásállomány (db)	4 452	956	1 660	808	509	427	71
Alacsony komfort fokozatú lakások aránya	22,4	12,0	14,3	37,1	49,3	4,0	94,4
Rendszeres m.jöv.-el nem rendelkezők aránya az akt. kor.-o belül (15-59 év-k)	52,4	42,3	43,6	65,0	79,2	34,6	70,3
Legfeljebb ált. isk. végz.-gel rend.-k és rendsz. m.jöv.-mel nem rend.-k aránya az akt. kor.-on belül	26,4	13,8	15,3	43,0	56,4	9,1	54,2
Foglalkoztatottak aránya a 15-64 éves népességen belül	44,4	54,3	52,2	32,2	19,8	61,2	27,8
Foglalkoztatott nélküli háztartások aránya	44,1	34,7	38,8	56,9	65,4	32,5	63,6
Állandó népesség száma	13 459	2 673	4 824	2 639	2 084	959	218

¹B-Sztm = Belső-Szentmihály

²K-Sztm = Külső-Szentmihály

³Gy ltel = Gyári lakótelep

⁴Jh és Dp = Józsefháza és Dankópuszta

⁵Kter = Külterület

⁶Tv = Tiszavasvári

Az alacsony komfortfokozatú lakások aránya szintén a Gyári lakótelepen a legkisebb mértékű (4,0%), viszonylag jelentéktelen a Belvárosban és az azt körülvevő területeken (12-14,3%), és rendkívül magas (49,3%) Külső-Szentmihályon, Józsefházán pedig kiugróan magas (94,4%) az ilyen lakások aránya.

Az aktív korúak közül a rendszeres munkajövedelemmel nem rendelkezők aránya általában is magas a városban, de kiemelkedően súlyos Külső-Szentmihályon és Józsefházán, mindkét területen meghaladja a 70%-ot. Az alacsony státuszú lakosok részvétele e két városrészben meghaladja az ötven százalékot, így mindkét településrész szegregátumnak számít.

Városszerte igen alacsony a foglalkoztatottak aránya (mindössze 44,4%), de van olyan terület, ahol még a 20%-ot sem éri el (Külső-Szentmihály). A mindig negatívumként említett két városrészben a foglalkoztatott nélküli háztartások vonatkozásában hatvan százalékot meghaladó mértékűek (65,4 – 63,6%). Összegzésül mindezek alapján megállapítható, hogy a város mutatói nem kedvezőek, különösen a Külső-Szentmihály és Józsefháza területei rendkívül elmaradottak, illetve szegregált területek, amelyek mögött nem sokkal Bűd következik. Mindebből következik, hogy a városfejlesztési terveknek ide kell összpontosulniuk.

III. A szegregált területek elemzése és antiszegregációs programja

A jelen terv készítéséhez előírt 2001. évi népszámlálási KSH adatok és a lentebb megtalálható kartogram szerint a városban öt szegregátum található,- amelyből kettő különösen nagy kiterjedésű. A szegregált, telepszerű lakókörnyezetben élők a városi roma lakosság 81 %-át teszi ki. Legfontosabb feladat a további szegregáció elkerülése érdekében, hogy a város két szélén élő lakosság körében javuljon az iskolai, szakmai képzettségi szint, jelentősen emelkedjen a foglalkoztatottak száma. Emellett az ide tartozók életkörülményei fokozatosan felzárkózzanak a város belső részein élők színvonalához mind infrastrukturális, mind pedig szociális és egészségügyi lakókörnyezeti szempontokból.

Ehhez szükséges az alapvető köztisztasági és urbanizációs feltételek (vezetékes ivóvízhálózat, kiépített gázvezeték és szennyvízcsatorna rendszer, szilárd burkolatú utak és pormentes gyalogjárda) biztosítása. A alacsony státuszú lakosság közvetlen lakókörnyezetében bekövetkező pozitív változások lényegesen kihatnak szemléletmódjuk alakulására, ezáltal integrációjuk üteme felgyorsulhat.

Mutató megnevezése	A.t. 1.	A.t. 2.	A.sz. 1.	A.sz. 2.	A.sz. 3.	A.sz. 4.	A.sz. 5.
Lakónépesség száma	1 676	2 270	937	62	1 074	73	197
Lakónépességen belül 0-14 évesek aránya	27,0	33,3	32,7	16,1	49,2	28,8	34,0
Lakónépességen belül 15-59 évesek aránya	57,3	55,8	56,2	66,1	48,0	49,3	52,8
Lakónépességen belül 60- x évesek aránya	15,7	11,0	11,1	17,7	2,8	21,9	13,2
Legfeljebb ált. isk. végz.-gel rend.-k aránya az akt. kor.-on belül (15-59 év-k)	60,4	62,9	78,8	65,9	94,0	58,3	73,1
Felsőfokú végzettségűek a 25 éves és idősebb népesség arányában	2,2	1,8	0,7	2,3	0,0	4,9	0,0
Lakásállomány (db)	543	495	248	23	158	20	58
Alacsony komfort fokozatú lakások aránya	41,4	48,1	51,2	39,1	63,9	50,0	100,0
Rendszeres m.jöv.-el nem rendelkezők aránya az akt. kor.-o belül (15-59 év-k)	71,3	79,3	84,4	68,3	93,8	75,0	73,1
Legfeljebb ált. isk. végz.-gel rend.-k és rendsz. m.jöv.-mel nem rend.-k aránya az akt. kor.-on belül	54,5	56,4	71,9	51,2	89,3	52,8	58,7
Foglalkoztatottak aránya a 15-64 éves népességen belül	27,1	19,7	14,8	27,7	6,2	22,5	25,2
Foglalkoztatott nélküli háztartások aránya	63,1	65,4	74,1	52,4	84,9	81,0	65,5
Állandó népesség száma	1 685	2 059	936	66	1 072	75	195

A.sz. 1. = 1. sz. Antiszegregációs terület: (Településhatár - Keleti főcsatorna - Déryné u. - Vasvári u. - Széchenyi u. - Tolbuchin u. - Mihálytelep - Víz u. - Szilágyi u.)

A.sz. 2. = 2. sz. Antiszegregációs terület: (Szív u. - Deák F. u. - Mester u. - Csapó u. – településhatár)

A.sz. 3. = 3. sz. Antiszegregációs terület: (Madách u. - Óz u. - Katona J. u. - Gépállomás u. – Kiss u. - Erdő u. - Szarvas u. – Széles u. – Keskeny u. - településhatár)

A.sz. 4. = 4. sz. Antiszegregációs terület: (Sporttelep - Fehértói u. - Vasút u. – Benczur – Kőrösi Cs. S. u. - településhatár)

A.sz. 5. = 5. sz. Antiszegregációs terület: (Józsefháza: térképen jelzett pink és fekete színű tömbök)

A.t. 1. = 1. sz. akcióterület (Búdi városrészből)

A.t. 2. = 2. sz. akcióterület (Külső-Szentmihály városrészből)

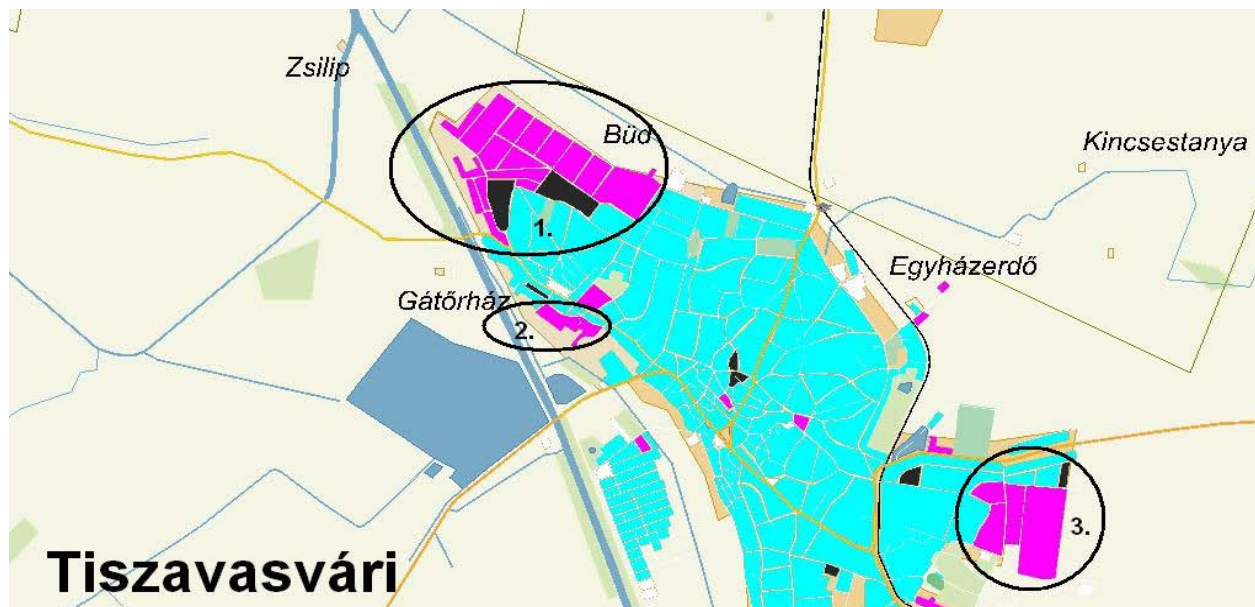
1. sz. Antiszegregációs terület: Búd-Víz utca és környéke:

Határai: Településhatár - Keleti főcsatorna - Vasvári u. - Attila u. - Gólya u. - Déryné u. - Lenin u. - Széchenyi u. - Tolbuchin u. - Mihálytelep - Víz u. - Szilágyi u.)

Búd (régebben Tiszabúd) 2623 fős városrész közel felére kiterjedő szegregátum az ide tartozó 937 fős, szinte kizárólag romungró lakosságával a második legnagyobb szegregálódott területe a

városnak. Lakónépessége fiatal, minden harmadik lakos 14 éven aluli, de csak minden kilencedik ember éli meg a nyugdíjas kort.

Az aktív korúak közel nyolcvan százaléka legfeljebb 8 osztállyal rendelkezik. Rendkívül kevesen szereznek szakmunkás végzettséget, vagy jutnak el az érettségiig, felsőfokú végzettséget pedig még az 1%-uk sem szerzett.



22. számú térkép



23. számú térkép

Amíg a város lakosságának kerekén 7%-a lakik ebben a szegregátumban, addig a lakások 5,6%-a tartozik ide. Ezeknek a lakásoknak több, mint fele alacsony komfort fokozatú, többségében elhasználódott, rendszeres karbantartásuk hiánya miatt rossz állapotúak. Az aktív korúakon belül az

alacsony státuszúak aránya igen magas (72%), körülben a foglalkoztatottaké azonban csupán 14,8%.

Mutatói szerint ugyan a szegregált terület nem a legutolsó, több területen azonban a legrosszabb adottságokkal rendelkezik. A lehatárolt területen belül nincs óvoda, iskola, bár nem kell a gyermekeknek messzire gyalogni. Mezőgazdasági foglalkoztatáson kívül nincsenek munkáltatók a területen. Nem működik kereskedelmi-szolgáltató tevékenység, közösségi feladatot ellátó intézménye, épülete – az egyetlen Tanodán kívül – nincs. Minden utcája rendelkezik útalappal, szilárd burkolattal azonban csak mintegy fele. Járdá több helyen hiányzik, a meglévők többsége is keskeny, megkopott. Terekben, parkokban nagyon szegény, játszótér is hiányzik. Mindezek a hiányosságok, hátrányok meghatározzák a szegregáció megszüntetésére, a városrész fokozatos felzárkóztatására vonatkozó teendőket.

Legfontosabb feladat az óvodai-iskolai integráció megvalósítása, a felnőttképzés hatékonyabbá tételével az álláskereső munkaeő-piaci pozíciójának erősítése. Biztosítani kell, hogy legalább az elmúlt évihez hasonló mértékben nőjön a munkaképes korú helyi lakosság foglalkoztatása. A közös munkába be kell vonni a Cigány Kisebbségi Önkormányzatot (továbbiakban CKÖ), erősíteni kell a Ma-Ro-Ma egyesület és a roma civil szervezet humánszolgáltatási, képzési, foglalkoztatási, egészségügyi, életmódbeli tevékenységét.

A szegregált városrész infrastruktúrájának javítása, zöldterületek kialakítása, parkosítás révén a város rész fokozatos felzárkóztatásának biztosítása. Az önkormányzat megpályázta a szociális jellegű városrehabilitációs támogatást, amelynek célja a leszakadó, leszakadt városrészek komplex felzárkóztatásának megindítása, a fokozatos felzárkóztatásának biztosítása.

A pályázat keretében az akcióterületen lévő magtár mezőgazdasági múzeummá alakítása, darálóházzal és park megépítésével együtt, buszforduló kialakítása, közlekedési csomópont kiépítése, egy út szilárd burkolattal való ellátása, két vegyes használatú sétány kialakítása, járdák építése, egy játszótér és egy közösségi park létrehozása, valamint 4db szociális bérlakás felújítása szerepel végrehajtásra. Az akcióterület a 2. sz. Antiszegregációs területet is magába foglalja.

2. sz. Antiszegregációs terület: Búd-Mester utca és környéke:

Határai: Vasvári P. u. - Szív u. - Deák F. u. - Mester u.- Tisza u.– Keleti u.- déli részen lefelé.

Ez a bűdi szegregátum a második legkisebb az öt közül; viszonylag elfogadható állapotban lévő 23 lakásban mindössze 62 fő él. Korábban ezen a területen kizárólag nem- alacsony státuszú lakosság

élt, most vegyes népesség lakja. A régebben épült házak mellett a nagy telkek megosztásával kialakult önálló ingatlanokra épült új családi házak jellemzőek erre a kis területre. Korcsoport szerinti megoszlása ennek a legkedvezőbb, ez hasonlít leginkább a megyei és országos arányokhoz. A gyermekkorúak aránya a város többi részéhez viszonyítva alacsony (16,1%), a munkaképeseké a városban a legmagasabb (66,1%), a nyugdíjas korúak 17,7 %-ot képviselnek. A munkaképes korúak iskolai végzettsége a szegregátumok vonatkozásában átlagosnak mondható; a legfeljebb 8 általánossal rendelkezők aránya az öt közül a második legjobb (65,9%). A foglalkoztatottak aránya viszont itt a legelfogadhatóbb (27,7%). Az alacsony státuszú munkaképes korúak valamivel több, mint felét adják az itt élőknek.

Nagyon jó területi adottságokkal rendelkeznek. Búd városrész központjában van, intézményekhez, kereskedelmi-vendéglátó helyekhez közel. Ez a kis, fentebb lehatárolt terület sokkal jobb infrastrukturális adottságokkal rendelkezik, mint az előzőleg elemzett. Azonban útburkolatra és járda építésére itt is szükség lesz. Ennek egy része sikeres pályázat esetén meg is valósulna.

3. sz. Antiszegregációs terület: Széles út és környéke:

Határai: (Madách u. - Őz u. - Katona J. u. - Gépállomás u. – Kiss u. - Erdő u. - Szarvas u. – Széles u. – Keskeny u. - településhatár).

A város legnépesebb szegregátuma, a Külső-Szentmihály (Belső major) délkeleti felét kitöltő, 2295 fős városrészből ismereteink szerint teljes egészében oláh cigány lakossággal, a népszámlálás idején 1074 fővel, ami mára tovább növekedett. Lakónépessége a város legfiatalabbja, amit két nagyon komoly tényező idéz elő. Az egyik a gyermekkorúak igen magas aránya, minden második itt élő 14 éven aluli (49,2%). A másik pedig a romaság korai elhalálzásából, alacsony átlagéletkorából következik. Riasztóan alacsony a nyugdíjas korúak aránya (2,8%). A munkaképes korúak csupán a 48%-át alkotják a szegregátum lakóinak.

Az itt élők a legiskolázatlanabbak a városban, 94%-uknak legjobb esetben is csak általános iskolai végzettsége van.(!) Alig néhány százalékot tesz ki a szakiskolai, szakmunkás végzettségűek kicsi csoportja. Közöttük egyetlen diplomás sem található, érettségizett személyről is mindössze egyetlen főről tudunk.

Sokat mondó adat a lakásszám is, ezernél több ember él 158 lakásban. Ezek az építmények többségükben alacsony komfort fokozatúak (63,9%), csökkent értékűek, egy - esetleg - két szobásak, csak az újonnan építettek fürdőszobával ellátottak.

Alig hihető az a népszámlálási adat is, amely szerint a munkaképes korúaknak csupán 6,2%-a foglalkoztatott, hogy e korcsoportból a rendszeres munkajövedelemmel nem rendelkezők aránya 93,8%. Az alacsony státuszú munkaképes korúak adják az itt élőknek a 89,3%-át. A foglalkoztatott nélküli háztartások aránya 84,9%. Így nem meglepő, hogy az ide tartozók fő megélhetési forrása a családi pótlék, a különféle segélyek (rendszeres szociális segély, stb.), minden fajtájából itt részesülnek a legmagasabb arányban.

A szegregált területen nincs óvoda és iskola, ezek a vasúti átjárón keresztül, 1-1,5 km-re található a teleszerű lakókörnyezettől. Egy többfunkciós közösségi ház szolgálja az itt élőket, de egyre szűkebbnek bizonyul a 300 m²-es épület. A terület széléin három bolt és két kocsmá üzemel, több kereskedelmi-szolgáltató cég (tüzép telep, gépbolt és kölcsönző, stb.) mellett. Korábban két mezőgazdasági üzem is működött itt, jelenleg csak egy, mintegy száz fő megváltozott munkaképességű dolgozót foglalkoztató üzem, valamint egy kenyérgyár termelése folyik a volt gépjavító mellett.

A terület szélén áthaladó 36-os főút mellett egy gyűjtő útként funkcionáló, és egy másik út első szakasza van szilárd burkolattal ellátva, a többi csak útalappal rendelkezik. Az utcák többségében hiányzik a járda, a meglévők pedig felújításra és szélesítésre várnak. Parkot, teret, zöld területet jelenleg nem találunk a szegregátumban. Villany-, gáz-, víz- és szennyvíz-vezeték mindenütt ki van építve, villany kivételével a Széles úti „Cs” lakásokba és a putrikba nincsenek bevezetve. Ezeknek a lakásoknak a komfortosítása nehezen lesz megoldható. A tulajdonosok munkaviszony hiányában nem hitelképesek, saját erővel nem rendelkeznek, és az önkormányzatnak sincs lehetősége ezek támogatására. A terület jelzett hiányosságai kijelölik az önkormányzat számára a feladatokat, amelyek az itt élők sorsának javítását, a terület felzárkóztatását, a szegregáció fokozatos megszüntetését szolgálják.

A már említett szociális jellegű városrehabilitáció pályázatának keretében két út szilárd burkolattal való ellátása, két úton járda építése, egy nagyterületű közpark futball és futsal-pálya, parkosított zöldterület, játszótér együttesének kiépítése, termelő üzem kialakítása a területen található megerősített magtárból, a Községi Ház 20%-os bővítése, kerékpár út meghosszabbítása a lakóövezethez, a 36-os főút mentén. Pályázaton kívül az önkormányzat megkezdte a Széles és a Keskeny úti járdák építését, egy kis park kialakítását. Egy régi kúria a „Rédey Kúria” eredeti állapotban való visszaállítása és Kézműves Ház-kénti üzemeltetése is szerepel a tervek között.

4. sz. Antiszegregációs terület: Fehértói út és környéke:

Határai: Sporttelep - Fehértói u. - Vasút u. – Benczúr – Kőrösi Cs. S. u. - településhatár

Ez a Kabay telepi szegregátum az öt közül a legkisebb; a bűdi 2. sz. területhez hasonlóan rendezettebb képet mutat, a lakások egy része nem- alacsony státuszú lakosoktól megvett házakból áll, az elfogadható állapotban lévő 20 lakásban 73-an élnek. Korcsoport szerinti megoszlása tükrözi az integráció hatását, a magasabb gyermekkorúak arányához (28,8%) nagyobb nyugdíjaskor (21,9%) társul. A munkaképes korúak iskolai végzettsége az öt közül a legjobb, közel öt százalékuk felsőfokú végzettséggel is rendelkezik. A foglalkoztatottak aránya viszont csekély (22,5%). Az alacsony státuszú munkaképes korúak valamivel több, mint felét adják az itt élőknek.

Területi elhelyezkedése kedvező; közel van a Gyári lakótelephez, a kereskedelmi szolgáltató egységekhez, vasúthoz, a rendőrséghez. Az óvodai, iskolai és egyéb intézmények is jól megközelíthetők. Zöldfelülettel, jó infrastruktúrával rendelkezik. Útviszonyai aránylag jók, a későbbiekben azonban út- és járdafelújításra is sort kell keríteni. Egy éve adták át a körzet határának szélén megépült húsfeldolgozó üzemet, amely jó foglalkoztatási lehetőséget biztosít a szakképzettséggel nem rendelkezők részére is. Két komoly gyár is könnyen elérhető közelségben van, de még kerékpárral is látogatható a vasipari és a sertésgondozó üzem is.

5. sz. Antiszegregációs terület: Józsefháza

Kiterjedése: Józsefházán Dobó I. u. - Szabolcska M. u. – Hámán K. u. – Szegfű u. – Szőnyi I. u.

A harmadik legnagyobb és legrosszabb körülmények között élők szegregátuma ez az 58 lakásból álló, népszámláláskor 197 fős, többségében oláh cigányok lakta terület. A 14 éven aluliak aránya 34%, a nyugdíjasoké pedig 13,2%. A munkaképes korúak részvétele a szegregált területekhez viszonyítva középen helyezkedik el. Magas viszont az alacsony státuszú aránya (73,1%). A foglalkoztatottak aránya a bűdi 2. számú szegregátum után a második legjobb, de természetesen így is nagyon alacsony (25,2%).

Földrajzilag a legrosszabb helyzetű terület, hét kilométerre fekszik a város szélétől. Nincs vízvezeték, és ezért szennyvíz elvezető csatorna sincs kiépítve. Nincsenek jól kiépített útjaik, járdáik, a korábban szép kis utcák, épületek már nem keltik formás kis település látszatát, mint valaha. Kedvező hatását élvezhetik az itt lakók a terület szélén elhaladó 36-os főútvonalnak. Van egy boltja, kisvendéglője, de nincs óvodája, iskolája. **Iskolabusz hozza-viszi a gyermekeket, szülői felügyelettel.** Ipari üzeme nincs, van viszont az ott élőknek korlátozott számú mezőgazdasági, állattenyésztési, halászati munka-lehetőségük.

Első és legfontosabb feladat a vezetékes, **egészséges ivóvíz hálózat** kiépítése a kis városrészben. Ezt elsődlegesen pályázati finanszírozással kívánja az önkormányzat megoldani. Enélkül is meg

kell azonban valósítani az évek óta halasztott beruházást. Emellett szükség lenne a városrész központjában a célnak megfelelő épület átalakításával és rendbe hozásával egy **közösségi házra közösségi szolgáltatásokkal**, (szociális ügyintézés, családgondozó, stb.) továbbá a magas gyermekáldásra való tekintettel játszótérre is.

Végül **minden út rendbetétele, járdák karbantartása** és két új megépítése is szerepel terveinkben. A végrehajtás eredményessége az ott lakók, valamint a CKÖ segítő hozzáállásán is múlik.

IV. Anti-szegregációs program

A közelmúltban elkészült a városi cigányságra vonatkozó helyzetelemzés, majd erre alapozva a komplex Intézkedési Terv. Ez a terv az óvodai, iskolai nevelésre, a foglalkoztatásra, a lakhatásra és életmódra, valamint az egészségügyi helyzet javítására állapít meg feladatokat, a jelenlegi helyzet megszüntetésére, a szegregáció fokozatos felszámolására. Erre önmagában az önkormányzat saját erőből nem képes, ezért meg kell keresni mindazokat a szervezeteket, intézményeket, amelyek segíthetnek a gondok megoldásában. Pályázatokkal pedig ki kell egészíteni saját forrásainkat.

A városszerkezeti kétféle alaptípusú szegregátumok közül településünkre a városszövetbe ágyazódott szegregált, szegregálódó területek, a telepszerű környezetek a jellemzőek. Tiszavasvári város képviselő testülete az Intézkedési Terv elfogadásakor – mivel a telepszerű környezetek felszámolására nincs meg a pénzügyi fedezet - azok megtartásról hozott döntést, annál is inkább, mivel a városrehabilitációs programokon belül csak a megtartó típusú beavatkozásra van lehetőség. Így a pályázat útján elnyerhető források az akcióterületeken belül az életkörülmények javítását célozzák.

1) Az egyik legnehezebben megoldható kérdés a **lakhatási integráció** elindítása, a szegregált területek fokozatos megszüntetése.

A öt szegregátumból kettőnél (2-es és 4-es) nem kell számolni az integrációt akadályozó gondokkal. A Búdi szegregátum oldása is viszonylag könnyebb feladatnak ígérkezik. A súlyos, jelen pillanatban megoldhatatlannak látszó kérdés elsősorban a Külső-Szentmihály városrész, a Széles út és környékének fokozatos integrációja. De nem mutatkozik sokkal könnyebbnek a Józsefházán lévő telepszerű környezet megszüntetése sem.

A) 3. sz. Anti-szegregációs terület:

A felmérések szerint a leromlott és tönkrement Széles úti házak mellett, a telepen élők 22,5%-a engedély nélkül felépített putrikban lakik. A már említett komplex Intézkedési Terv legsürgősebb feladatnak a tulajdonviszonyok rendezését, az ingatlanokon és környezetükben meglévő rendezetlen

állapotok megszüntetését fogalmazza meg. Ezt követően a putrik lebontása, a benne lakók elhelyezése a legsürgősebb feladat. A város meg kívánja pályázni a szociális jellegű városrehabilitáció támogatást.

Sikeres pályázat esetén lehetőség lenne, mint akcióterületnek – a Búdi városrész mellett - a rendberakására. A tervben utak szilárd burkolattal való ellátása, járdák készítése, közterületek rendberakása, parkok, játszóterek, hulladékgyűjtő szigetek kialakítása, építése is szerepel.

Emellett közösségi funkciót erősítő elemek, munkaerő-piaci OKJ-s képzés, foglalkoztatásra is sor kerülne. Épület megvásárlása, termelőüzemmé való átalakítása a tartós foglalkoztatás megvalósítását célozza. Ennek keretében a programban résztvevők egyéves szakmai képzésben vesznek részt, elsajátítva a szakma minden fogását, majd a szakmai gyakorlatszerző támogatást követően a termelő üzemben dolgozhatnak tovább. A meglévő közösségi ház 20%-os – közösségi térrel való – bővítése szintén szerepel a programban. Egy olyan épületnek a Kézműves Házzá való átalakítása történik majd, amelyet műemlék jellege miatt a város vezetése szeretne a jövőnek megmenteni. A Kézműves Házban kihalóban lévő szakmák fiatalokkal, érdeklődőkkel való megismertetése történne, a szakma gyakorlása közben.

Egy TÁMOP-os pályázaton kőműves OKJ-s tanfolyamot, gyakorlatszerző támogatást nyert az önkormányzat, továbbfoglalkoztatási kötelezettség mellett. Ennek keretében egy karbantartó részleg kialakítására kerül sor, amely többek között a város, az intézmények karbantartási, felújítási munkáit végzi majd. A termelőüzem megvalósításához - a pályázati kiírásnak megfelelően - szakemberekre van szükség, szintén a szegregátumokban élő munkanélküliekre alapozva.

Pályázaton kívül az önkormányzat megkezdte a Széles és a Keskeny utcákon a járdák építését. Egy másik brigád a leendő játszó- és pihenő park körüli vízvezető árkok készítését végzi (a park terve már elkészült).

A Községi Házban a bővítést követően a gyermekekkel kötetlen formában meg fogjuk ismertetni és szerettetni az informatikai, számítógépes ismereteket, az internet használatát.

B) 1. sz. Anti-szegregációs terület:

A Búdi városrész rehabilitációja szintén szerepel a szociális jellegű városrehabilitáció pályázatban. Mivel ezen a területen zöldövezet alig található, két parkot is kíván az önkormányzat kialakítani, megépíteni. Az utak és járdák építése mellett közlekedési csomópont, buszforduló, szelektív hulladékgyűjtő sziget kialakítása is tervbe van véve.

Fentiekén túl, a leromlott szociális bérlakások felújítására is sor kerül a közeljövőben. Ezen a területen valósul meg egy olyan beruházás, amelyben magtár rendbe tételét, Mezőgazdasági

Múzeum megteremtését vette tervbe a város vezetése. Ebben a városrészben is épülnek ún. „Fecske lakások” fiatalok részére, de lesz nyugdíjasok fogadására is lehetőség hasonló, számukra kialakított konstrukció keretében.

A város vezetésének határozott célja, hogy visszaállítsa a korábban meglévő, hangulatos, falusias környezetet, az itt élők bevonásával, együttműködésével.

C) 5. sz. Anti-szegregációs terület:

Tiszavasvári városrészei közül Józsefháza földrajzi fekvése a leghátrányosabb. A várostól mintegy 7 km-re lévő, az évek során tanyából kinövő városrész felzárkóztatása napi feladattá vált. Az infrastrukturális elmaradás, valamint az alacsony családi jövedelmek miatt az itt lévő lakások 94%-a alacsony komfortfokozatú. Jelenleg 121 fő oláh cigány és 90 fő nem-roma él a körzetben. Ez a terület a város második legveszélyeztetettebb része, ennek fokozatos megszüntetésére van szükség.

A területen a várostól való távolsága miatt nem épült ki a vezetékes ivóvíz-rendszer, ennek pótlására pályázatot nyújtott be az önkormányzat. A vezetékes víz hiányában a szennyvízelvezetés sincs megoldva. Az ehhez szükséges forrásokat szintén pályázatból kívánjuk megteremteni. Az utak és járdák rekonstrukciója, új járdák építése is tervbe van véve, egy játszótér megépítése és egy közösségi ház kialakítása mellett.

A területet érintő pontos felmérés elkészülte után az ide vonatkozó intézkedési terv végrehajtásával kívánjuk a városrész felzárkóztatását biztosítani.

2) Az alacsony státuszú lakosság koncentrációjának oldására (3.sz. Anti-szegregációs terület) konkrét és megvalósítható mobilitási programot kell készíteni, szakemberek bevonásával. Lehetőségeink figyelembe vételével megvalósítandó lépések: szociális bérlakások kiutalása, a városban megtalálható üres, elhagyott ingatlanokon lakás kialakítása, a „szocpol”-lal rendelkező, építeni szándékozók segítése a lakásépítésben.

3) Oktatási deszegregáció

Tiszavasvári városában 2007. június 30-ig 3 általános iskola működött. A 2007/2008-s tanévet már összevont iskolaként kezdték el Tiszavasvári Általános Iskola néven. A székhelyként vagy telephelyként működő iskolaegységek megtartották régi nevüket: Kabay János Iskolai Egység, Pethe Ferenc Iskolai Egység, Vasvári Pál Iskolai Egység.

A település hosszanti térszerkezetéhez igazodva jöttek létre ezek az intézmények, melyek közül kettőben (a Vasvári Pál - és a Pethe Ferenc Iskolai Egységben) magas a halmozottan hátrányos

helyzetű tanulók között a roma gyerekek aránya. A Pethe Ferenc Iskolai Egységhez van közel a 3-as és 4-es sz. szegregátum, a Vasvári Pál Iskolai Egység mellett pedig a Búdi városrészen az 1-es és 2-es szegregátum. A Kabay János Iskolai Egység a város központjában található. A másik két intézményhez viszonyítva alig van az iskolában HHH-s tanuló.

Az általános iskola igyekezett korszerű, innovatív módszereket bevezetni. A Vasvári Pál Iskolai Egység TIOK intézményként kezdte meg a kompetencia alapú oktatás bevezetését, majd a HEFOP 3.1.3 pályázatban folytatta a Pethe Ferenc Iskolai Egység. A Kabay János Iskolai Egységben folyamatban van a HEFOP 3.1.4 pályázat. Szerencsés helyzetben van a város, mivel az óvoda szintén ezt a kompetenciafejlesztést alakítja ki a HEFOP 3.1.4 pályázat révén. A Vasvári Pál Középiskola, Szakiskola és Kollégium is önállóan a HEFOP 3.1.3 pályázatban dolgozik. Látható, hogy az óvodától a szakközépiskola befejezéséig olyan intézményekben tanulhatnak Tiszavasváriban a gyerekek, ahol elkezdtek megismerni a hatékony tanuló-megismerési technikákat, a tevékenykedtető tanítási módszereket.

Az oktatás-nevelés terén megvalósítandó célok:

- A halmozottan hátrányos helyzetű tanulók és a sajátos nevelési igényű tanulók esélyegyenlőségének biztosítása és előmozdítása az oktatási-nevelési folyamatokban (támogató lépések, szolgáltatások bevezetése, melyek csökkentik a meglévő hátrányokat, javítják az iskolai sikerességet, támogatják a megfelelő pályaválasztását).
- A tehetséges, átlagon felüli képességű gyermekek fejlesztése.
- Oktatási intézményeink összehangolt, és egymást erősítő programokat valósítsanak meg és kísérjék figyelemmel azok megvalósulásának menetét és eredményeit előre meghatározott ütemterv szerint.
- Az infrastruktúra fejlesztésével meg kell teremteni az azonos minőségű oktatáshoz való hozzáférést minden gyerek számára.
- A gyermekek, tanulók egyéni adottságaihoz igazodó pedagógiai módszertanok adaptálásának támogatása a törésmentes továbbhaladás biztosításának céljából.
- Az iskolafokok közötti átmenet elősegítése, a lemorzsolódás megelőzése, a sikeres továbbhaladás és a tanulók után-követésének megvalósítása érdekében intézményi együttműködések (pl. mentorálás) támogatása és biztosítása.
- A többségükben halmozottan hátrányos helyzetűeket befogadó szakképző intézmények képzési kínálatának felülvizsgálata és intézkedési terv készítése a munkaerőpiacon foglalkoztatást kínáló képzési formák biztosítása érdekében.

- Az érettségit adó középiskolákban továbbtanuló halmozottan hátrányos helyzetű tanulók számának növelése érdekében egyéni fejlesztési és (a tanulókat, szülőket egyaránt megcélzó) pályaaorientációs programok biztosítása.
- Hatékonyabbá kell tenni az intézményekben a pályaválasztási tevékenységet, nagyobb gondot kell fordítani a szülők tájékoztatására, meggyőzésére.
- A gyerekek óvodai és napközi otthonos foglalkoztatását mind szélesebb körben biztosítjuk, ezáltal a szociális biztonságuk is nő.
- Munkára való készség és szociális életviteli ismeretek, környezettudatos magatartás kialakítása, életpálya-építés kompetencia fejlesztése.
- Az igazolatlan mulasztás csökkentése érdekében hatékonyra kell tenni az együttműködést a Gyermekjóléti Szolgálat, a Polgármesteri Hivatal illetékes osztálya és az intézmények között.
- Óvodai nevelés általánossá tétele, minden három évet betöltő halmozottan hátrányos és hátrányos helyzetű gyerek részére fokozatosan biztosítjuk az óvodai felvételt.
- Tovább kell javítani az építmenyi, infrastrukturális ellátottságot.
- A szülők (különös tekintettel a HHH helyzetű gyerekeket nevelők) szélesebb körű tájékoztatása a szolgáltatások igénybevételének lehetőségeiről.
- A hátrányos és halmozottan hátrányos helyzetű, illetve veszélyeztetett helyzetben lévő gyerekek számára 16 éves korig szorgalmazni kell az iskolai és napközi otthonos foglalkoztatást, a délutáni szabadidős tevékenységet.
- A hátrányos helyzetű csoportok információhoz való korlátlan hozzájutásának elősegítése.

A gyermekkorú célcsoport esélyegyenlőségének elősegítése érdekében komplex közoktatási esélyegyenlőségi terv készül a probléma kezelésére, amely az oktatási-nevelési feladatokon kívül a jövőbeni foglalkoztatási, egészségügyi és lakhatási körülményeik rendezését hivatott segíteni.

A konkrét intézkedéseket, pedagógiai módszereket, és a különböző szakterületen dolgozó intézmények közötti együttműködés részleteit ez a közoktatási esélyegyenlőségi terv foglalja majd magában.

4) Foglalkoztatás

Az igen magas számú és arányú regisztrált álláskeresők munkahelyhez jutásának legnagyobb akadálya képzettségük alacsony szintje, szakképzettségük hiánya. Ennek az alapvető problémának a hatékony kezelésére szolgál a felnőttképzés. A munkaerő-piaci képzésben résztvevők nemcsak a tartós munkanélküliség okozta depressziós állapotból kerülhetnek ki, hanem művelődnek, szakmai

ismereteket szereznek, amivel növelik munkaerő-piaci esélyeiket. Ugyanakkor a segély helyett jól megérdemelt és rendszeres jövedelemhez (keresetpótló juttatáshoz, ösztöndíjhoz) jutnak.

Az eredményes képzésben való részvétel az új ismeretek megszerzésén túl önbizalmat is ad, egyben mintául szolgál a környezetében élőknek. Egy lépést tesz az egy életen át tartó tanulás szükségességének a megértése felé. Az önkormányzatnak élni kell az állami támogatással forszirozott felnőttképzési lehetőségekkel. Különösen azokat a képzéseket kell preferálni, amelyekre a helyi vállalkozások igényt tartanak. Városi szempontból nagyon hasznos lehet, ha a betelepülni szándékozó beruházó szakember szükségletét ily módon tudjuk helyi – benne szegregátumban élő – munkaerővel kielégíteni.

5) Helyi gazdaságfejlesztés

A munkaerő-piaci képzéseket lehetőség szerint össze kell kötni a foglalkoztatást elősegítő támogatásokkal, biztosítva ezzel a hátrányos helyzetű álláskeresőknak nagyobb számú munkahelyhez jutását. A közhasznú, a közcélú és közmunkák szervezésén és hatékony megvalósításán túl olyan szolgáltatással, képzéssel összekapcsolt komplex foglalkoztatási programok szervezésére van szükség a szegregált területeken élők számára, amelyek az azokban résztvevők többségét tartósan, a támogatás és a kötelező tovább-foglalkoztatás lejártá után is munkában tartja (Ilyen az 1) A) pontban leírt két komplex program).

Az önkormányzat különféle módszerekkel ösztönözni kívánja a helyi vállalkozókat, hogy ezekre a területekre is terjesszék ki tevékenységüket, vagy ide telepítsenek munkahelyeket. Ez elsősorban a Búdi városrészen lenne elsőrendű szükséglet. A Külső-Szentmihályi városrészen a volt Mezőgép vállalat régóta kihasználatlan üzemének a rekultivációját kellene megvalósítani.

6) Közösségfejlesztés

A szegregált terület lakosságának hátrányait felszámoló közösségfejlesztő, munkaerő-piaci beilleszkedést segítő foglalkoztatási, képzési programok mellett ifjúsági és szabadidős programok szervezésére és a helyi kapcsolatok, közösségi élet, érdekérvényesítés segítésére, a civil hálózatok erősítésére, tolerancia programok szervezésére is szükség van.

Ezeknek a tevékenységeknek az előmozdítására, segítésére Civil Program Alapot kell létrehozni, amelyre helyi civil és lakossági szervezetek pályázhatnak a program ideje alatt. Ezzel az alappal ösztönözni lehet a közösségfejlesztési célok megvalósítására, és lehetőséget biztosíthat az önszerveződő, de még nem intézményesült közösségeknek, kezdeményezéseknek arra, hogy elképzeléseiket megvalósítsák és bemutassák. Az alap a magánforrások bevonására, valamint a helyi kezdeményezések mobilizálására is jó eszköz lehet.

7) Egészségügyi helyzet javítása

A szegregált területen lakók többsége egészségtelen lakáskörülmények között él, nincsenek meg az alapvető higiéniai körülmények sem. Életmódbeli okok (egészségtelen táplálkozás, alultápláltság, stb.) is közrejátszanak egészségi állapotuk romlásában.

Az alapvető egészségügyi és higiénias, valamint családtervezési ismereteik bővítésére van szükség. Az óvónőkön, pedagógusokon, egészségőrökön, a védőnői és családgondozói szolgálat szakemberein keresztül a már elkezdett módszerekkel (mint pl.: felvilágosító oktatóprogramok megszervezése szakemberek bevonásával, ösztönzéssel egybekötve) továbbra is biztosítani kívánjuk a cigány lakosság egészségügyi és higiénias ismereteiknek bővülését; a családokkal való kapcsolattartást.

A már nem kötelező szűrővizsgálatoknak az elmulasztása a fertőzések, járványok terjedését vonhatja maga után. Ezért ki kell dolgozni a népegészségügyi szűréseken való részvétel növekedése érdekében az ösztönzés módszereit. (pl.: lakókörnyezetük közelében ideiglenes mobil szűrőállomás felállítása; hangosbemondón és egyéb eszközökkel az érintett lakosság felhívása; komplex szűrővizsgálatok: vérnyomás, vércukorszint, tüdő- és rákszűrés stb.).

8) Minden fejlesztésnél - amely a városban ezután történik – figyelemmel kell lennünk arra, hogy az lehetőség szerint az integrációt is segítse. Munkahelyteremtésnél, beruházás megvalósításánál kötelező szempont legyen a szegregátumok felszámolásának, az ott élő - főleg alacsony státuszú – emberek ügyének szolgálata. Semmi esetre sem járulhat hozzá a szegregáció terjedéséhez, az integrációs folyamatok lassításához, vagy visszafordításához.

KOMPLEX INTÉZKEDÉSI TERV

A TISZAVASVÁRI DESZEGREGÁCIÓ ÉRDEKÉBEN 2008-2013

(1,3,5 számú Anti-szegregációs területre vonatkozóan: Búd, Szentmihály és Józsefháza)

I. Oktatás-nevelés

1. Cél: A szegregált területeken élő gyermekek teljes körű óvodáztatása integrált nevelési környezetben

1.1. Feladat: A gyermekkorú célcsoport esélyegyenlőségének elősegítése érdekében komplex közoktatási esélyegyenlőségi terv készül a probléma kezelésére, amely az oktatási-nevelési feladatokon kívül a jövőbeni foglalkoztatási, egészségügyi és lakhatási körülményeik rendezését hivatott segíteni.

A konkrét intézkedéseket, pedagógiai módszereket, és a különböző szakterületen dolgozó intézmények közötti együttműködés részleteit ez a közoktatási esélyegyenlőségi terv foglalja majd magában.

Határidő: 2008. november 30.

Felelős: jegyző

Indikátor: a Közoktatási Esélyegyenlőségi Terv elkészülte

Együttműködés: valamennyi oktatási intézménnyel és Cigány Kisebbségi Önkormányzattal, valamint a civil szervezetekkel

1.2. Feladat: Megfelelő számú ÓVODAI férőhely biztosítása, csoportszobák és személyi feltételek kialakítása.

1. lépcsőben: a 2008/2009-es nevelési évre meg kell oldani a 4 éves korosztályú HHH gyermekek 50 %-ának óvodáztatásának kérdését (érintett gyermekek létszámának felmérése; foglalkoztatási csoportok létszámának kialakítása; férőhelyek biztosítása a jelentkező megnövekedett létszámra tekintettel).

Határidő: 2008. augusztus 31.

Felelős: jegyző; EOI vezetője; az érintett óvodai egységek vezetői

Indikátor: HHH 4 éves korosztály létszáma az óvodában

Együttműködés: MAROMA Egyesület, Cigány Kisebbségi Önkormányzat

2. *lépcsőben*: A 2009-2012. közötti időszakra folyamatosan és teljes körűen valósuljon meg a 3-5 éves korosztály óvodai elhelyezésének biztosítása (új csoportszobák kialakítása és a kapcsolódó szociális és egyéb helyiségeknek az új igényekhez való igazítása, személyi feltételek biztosítása).

Határidő: 2009-2012

Felelős: jegyző; EOI vezetője

Indikátor: 3-5 éves korosztály létszáma beóvodázott

Együttműködés: MAROMA Egyesület, Cigány Kisebbségi Önkormányzat

1.3. Feladat: Beóvodázási felelős kijelölése és folyamatos biztosítása az óvoda dolgozói közül mind az 5 telephelyen (tájékoztató éves szinten a férőhelyekről, szakember ellátottságról, naprakész nyilvántartás vezetése a HH/HHH gyerekekről, időnkénti referálás).

Határidő: félévente

Felelős: EOI vezetője

Indikátor: beóvodázott 3-5 éves korosztálylétszáma

Együttműködés: MAROMA Egyesület, Cigány Kisebbségi Önkormányzat

1.4. Feladat: Szociális munkások és a védőnői hálózat bevonásával környezet-tanulmányok végzése az óvodáztatást és az iskoláztatást akadályozó, gátló tényezők feltárására. (A szegregált területeken élő gyermekek óvodai nevelését célzó, valamint a szociális körülményeik javításán dolgozó szakemberek munkáinak összehangolása a közös cél megvalósítása érdekében.)

Határidő: folyamatos, beszámoló, jelentések félévente

Felelős: SZESZK igazgatója

Indikátor: óvodai csoportok/iskolai osztályban és HH/HHH gyerekek aránya, beszámoló, jelentések száma, adatai

Együttműködés: Tiszavasvári Város Önkormányzata, Cigány Kisebbségi Önkormányzat

1.5. Feladat: Integrált óvodai csoportok kialakítása

Határidő: folyamatosan felmenő rendszerben 2008. szeptember 1-től

Felelős: EOI vezetője

Együtműködés: a SZESZK ig.-val; Cigány Kisebbségi Önkormányzat és civil szervezetek bevonása.

Indikátor: az óvodai csoportokban a HHH-s és nem HHH-s óvodások aránya

1.6. Feladat: Oláh cigány anyanyelvű dajkák alkalmazása és kiképzése

Határidő: 2010. szeptember 1.

Felelős: EOI vezetője és a jegyző

Együtműködés: a SZESZK ig.-val; Cigány Kisebbségi Önkormányzat és civil szervezetek bevonása.

Indikátor: az óvodai csoportokban kétnyelvű gyermekek száma

1.7. Feladat: Az ösztönző rendszerek kiépítésével is elő kell segíteni a kisgyermek nevelését.

(Pl.: a szegregált területen élő lakosság körében gyűjtés szervezése a hátrányos helyzetű gyermekek használt ruházati cikkel, játékokkal és tisztálkodási eszközökkel való ellátására.)

Határidő: folyamatos

Felelős: EOI vezetője

Együtműködés: a SZESZK ig.-val; Cigány Kisebbségi Önkormányzat és civil szervezetek bevonása.

Közösségi ház napi program

Indikátor: 3-4 éves beóvodázott gyerekek létszáma

1.8. Feladat: SEGÍTSÉGET NYÚJTANI A SZÜLŐKNEK ABBAN, HOGY GYERMEKEIK RENDSZERESEN RÉSZT VEGYENEK A NAGYCSOPORTOS ÓVODAI FOGLALKOZÁSOKON. Elősegítve ezzel, hogy az óvodáskor végére a gyermekek többsége elérje a NORMÁL iskolai élet megkezdéséhez szükséges ISKOLAÉRETTSÉGET.

Határidő: folyamatos

Felelős: jegyző

Együtműködés: EOI vezetője

Indikátor: 5. éves gyerekek beóvodázásának ellenőrzése

2. Cél: Szegregált területeken élő 6-14 éves gyermekek általános iskolai teljesítményének javítása, integrált osztályokba való elhelyezése

2.1. Feladat: Óvoda-Iskola közötti átmenet segítése

Az OVI-SULI program felülvizsgálata és továbbfejlesztése (Több éve eredményesen működik a Pethe F. Iskolai egység és a Petőfi úti óvodai egység közös munkájával, de a megváltozott viszonyok miatt korrekcióra szorul.).

1 lépcsőben: A Pethe F. iskolai egységben is el kell készíteni egy útmutató jellegű programot, az óvodai programra építve, azzal összhangban.

Határidő: 2008./2009. tanév I. félév vége

Felelős: Tiszavasvári Általános Iskola (továbbiakban: TÁI) igazgatója.

Együtműködés: EOI vezetője

Indikátor: gyerekek iskolai fejlettségi szintje / részleteit a Közoktatási Intézkedési

Terv tartalmazza majd/

2 lépcsőben: A módosított és továbbfejlesztett OVI-SULI program beindítása és működtetése.

Határidő: 2008./2009. tanév II. félévre, majd folyamatos

Felelős: TÁI igazgatója

Együtműködés: EOI vezetője

Indikátor: gyerekek iskolai fejlettségi szintje / részleteit a Közoktatási Intézkedési

Terv tartalmazza majd/

2.2. Feladat: A speciális nevelést igénylő (SNI) gyermekek fejlesztéséhez a szakember-állományt biztosítani kell, az esélyegyenlőség előírásait figyelembe véve. Ennek érdekében vizsgálni kell utazó pedagógus, vagy speciális képesítéssel rendelkező óvodapedagógus megbízásának lehetőségét.

Határidő: folyamatos

Felelős: jegyző

Együtműködés: EOI vezetője

Indikátor: SNI gyerekek teljesítménye

2.3. Feladat: A szegregált területen élő gyermekek iskolai sikerességének elősegítése, felzárkóztatása érdekében ki kell dolgozni egy speciális, játékos nyelv- és beszédfejlesztő programot. Ezt a helyi óvodai nevelési programba beépítve kötelező tevékenységként kell tervezni az érintett óvodai csoportokban.

1. lépcsőben: a speciális program kidolgozása

Határidő: 2008. augusztus 31.

Felelős: EOI. vezetője és szakmai munkaközössége

Együttműködés: MAROMA Egyesület, Cigány Kisebbségi Önkormányzat

Indikátor: iskolai fejlettségi szint

2. lépcsőben: a speciális program bevezetése

Határidő: 2008. szeptember 01-től.

Felelős: E.O.I. vezetője és az érintett csoportok óvodapedagógusai

2.4. Feladat: Továbbra is naprakész és pontos nyilvántartást kell készíteni és vezetni a HH/HHH gyermekekről a teljes iskolai létszám valamint az önálló iskolai egységek vonatkozásában is, mivel ezek az adatok a későbbiekben elengedhetetlenül szükségesek a fejlesztő munkákhoz.

Határidő: folyamatos

Felelős: jegyző

Együttműködés: TÁI igazgatója, EOI vezetője

Indikátor: nyilvántartás folyamatos frissítése, aktualizálása

2.5. Feladat: Meg kell vizsgálni az iskolai egységek közötti lemorzsolódási és továbbtanulási mutatók jelentős eltéréseinek az okait, és meg kell tenni a szükséges intézkedéseket az általános iskolán belül az egységesebbé válás érdekében.

Határidő: folyamatos

Felelős: TÁI igazgatója

Együttműködés: iskolai egységek vezetői

Indikátor: lemorzsolódási, továbbtanulási mutatók

2.6. Feladat: A lemorzsolódás visszaszorítása érdekében törekedni kell a tanulók utánkövetésének és mentorálásának biztosítására.

Határidő: folyamatos

Felelős: TÁI igazgatója

Együttműködés: középiskolák

Indikátor: lemorzsolódási arány, MENTOROK SZÁMA, MENTORÁLT TANULÓK SZÁMA

2.7. Feladat: Olyan pedagógia módszert kell kidolgozni, továbbfejleszteni ÉS BEVEZETNI, amely a gyermekek tehetséggondozását, tanórán kívüli foglalkoztatását, motiválását erősíti. [Pl.: sportszakkörök indítása (foci), táncoktatás, színjátszókör, énekkar stb.] Ehhez a továbbiakban is biztosítani kell a szükséges forrásokat, feltételeket.

Határidő: folyamatos

Felelős: TÁI igazgatója az iskolai egységek vezetőinek bevonásával

Együttműködés: Kincstár vezetője

Indikátor: szabadidős tevékenységeken résztvevők száma

2.8. Feladat: Komoly problémát jelent a szegregált területen élő felső tagozatos tanulók iskolához, tanuláshoz való hozzáállása. A felső tagozaton is olyan pedagógiai rendszert kell kidolgozni ÉS BEVEZETNI, mely épül az alsó tagozat játékos, tevékenykedtető programjához (Komplex tantárgycsoportok, projektek, epochák). El kell kezdeni a felső tagozatos pedagógusok ilyen irányú intenzív képzését. A játékosság, a tevékenykedtető pedagógiának tovább kell folytatódnia a felső tagozaton is.

Határidő: folyamatos

Felelős: TÁI igazgatója az iskolai egységek vezetőinek bevonásával

Együttműködés: TANODA, MAROMA Egyesület

Indikátor: lemorzsolódási arány

2.9. Feladat: Hatékonyabbá kell tenni a pályaválasztást, nagyobb gondot kell fordítani a szülők tájékoztatására, a gyermekük továbbtanulása érdekében. (A szülő és az iskola együtt motiválja és orientálja a gyermeket a kiválasztott szakképesítés megszerzése felé.)

Határidő: folyamatos

Felelős: TÁI igazgatója

Együttműködés: középiskolák

Indikátor: továbbtanulási arány

2.10. Feladat: Ki kell építeni a hatékonyabb együttműködés rendszerét az általános iskolai és középiskolákban dolgozó azonos tárgyakat oktató pedagógusok között az egymásra épülő pedagógiai programok kidolgozásában, hogy a tanulóknak a lehető legoptimálisabb legyen az általános iskolából a középiskolába való beilleszkedés.

Határidő: folyamatos

Felelős: TÁI igazgatója

Együttműködés: középiskola

Indikátor: IMIP PP átdolgozása egységessé tétele

2.11. Feladat: Ki kell dolgozni ÉS BEVEZETNI azokat a formákat és lehetőségeket, amelyekkel a szegregációban élő nagyszámú fiatal a szakiskolák, szakmunkásképzők, szakközépiskolák és gimnáziumok elvégzéséhez hozzásegítik.

Határidő: 2008./2009 tanév II. félév

Felelős: a középiskolák igazgatói

Együttműködés: TÁI igazgatója

Indikátor: TOVÁBBTANULÓK SZÁMA, ARÁNYA A KÜLÖNBÖZŐ TIPUSÚ KÖZÉPISKOLÁKBAN

2.12. Feladat: Az érettségit adó középiskolákban továbbtanuló HH és HHH tanulók számának növelése érdekében egyéni fejlesztési és pályorientációs programok biztosítása.

Határidő: folyamatos

Felelős: a középiskolák igazgatói

Együttműködés: Munkaügyi Központ

Indikátor: TOVÁBBTANULÓK, ILL. ÉRETTSÉGIZETTEK SZÁMA

2.13. Feladat: Segítő közreműködés a HH/HHH végzős tanulók elhelyezkedésében (pl.: együttműködési megállapodás az iskola és a leendő munkáltató között: az iskola az elméleti, a munkáltató a gyakorlati oktatás biztosítását vállalná) és a további foglalkoztatás érdekében közvetít.

Határidő: 2008. szeptembertől folyamatos

Felelős: a Szakközépiskola igazgatója

Együttműködés: munkáltatókkal, Munkaügyi Központ

Indikátor: végzősök elhelyezkedési aránya

II. Foglalkoztatás

Cél: A szegregált területeken élő aktív korúak foglalkoztatottságának javítása

1. Belső forrásaink szűkösek, külső források bevonása nélkül a térség, a város elmaradottságának csökkentése, valamint a gazdaság fejlesztése elképzelhetetlen. A külső források egyrészt uniós támogatások, másrészt külső vállalkozói források, befektetések lehetnek.

A település adottságait és lehetőségeit bemutató komplex anyagokkal, részletes befektetés-ösztönzési program készítése [ingatlan-adatbázis kialakítása, ezekre különböző tanulmányok (megvalósíthatósági tanulmány, környezeti hatáselemzés) készítése, egyes területek hasznosítási módja, kiajánlásra leginkább megfelelő területek összeállítása, stb.], beindítása, amellyel eredményesebb kapcsolat létesíthető potenciális befektetőkkel, vagy befektető csoportokkal összeköttetésben álló közvetítőkkel, a kistérség, a város lehetőségeit prezentálni, befektetéseket generálni.

Határidő: 2008. október 31., program beindítását követően folyamatos

Felelős: polgármester

Együttműködés: TISZATÉR Társulás

Indikátor: megvalósuló beruházások

2. Feladat: Munkahelyteremtés ösztönzése, magántőke bevonása

A befektetési-ösztönzési program mellett szükséges a vállalkozások közötti együttműködést, a vállalkozói kapcsolatok erősítését, a vállalkozási környezet infrastrukturális elemeinek javítását szolgáló program kidolgozása is. A szorosabb és nagyobb volumenű együttműködés érdekében szükséges a kis- és középvállalkozások versenyképességének javítása, új vállalkozások indítását célzó fejlesztések megvalósítása, az üzleti szolgáltatások körének bővítése.

Határidő: 2008. október 31., program beindítását követően folyamatos

Felelős: polgármester

Együttműködés: VÉF

Indikátor: megvalósuló fejlesztések

- 3. Feladat:** Az előző két pontból következően, célszerűnek látszik az ipari területek kialakítására vonatkozó korábbi elképzelések továbbvitele, a jelenlegi helyzethez igazított kivitelezése. Ez a megvalósítás egyszerre szolgálja a helyi vállalkozások fejlesztését és befektetés-ösztönzéssel új vállalkozások térségbe vonzását is. Színvonalas ipari területek biztosításával nagyobb, tőke és helyigényesebb ipari beruházók, vagy a lakott területtől meghatározott távolságra végezhető tevékenységi körrel rendelkező foglalkozók is helyet kaphatnának a városban.

Határidő: 2012. jún. 30.

Felelős: polgármester

Együttműködés: VÉF

Indikátor: kialakított ipari területek, ÚJ MUNKAHELYEK SZÁMA

4. Feladat: A szegregált területeken élő aktív korú népesség iskolai és szakmai végzettségének emelése

- Iskolarendszerű felnőttképzés lehetőségei

- Munkaerő-piaci képzések lehetőségei

A munkaügyi központ által szervezett képzési, átképzési és felzárkóztatási, valamint foglalkoztatási programok eddig is léteztek az álláskeresők számára. Ezt a folyamatot kell tovább erősíteni, különös tekintettel az alternatív foglalkoztatási lehetőségek bővítésére, az élethosszig-tartó tanulás szemléletének meghonosítására, az alacsony státuszú lakosokra kiemelt figyelemmel. Mivel az összes szegregált területen élő álláskeresőből rendkívül kevés azoknak a száma, akik érettségivel, illetve szakmunkás bizonyítvánnyal rendelkeznek, ezért törekedni kell arra, hogy ezek a személyek mielőbb kapjanak lehetőséget a foglalkoztatásra.

Határidő: 2009. jan. 31.

Felelős: polgármester

Együttműködés: Cigány Kisebbségi Önkormányzat, VÉF

Indikátor: elhelyezkedett szegregált területen élő munkavállalók száma

- 5. A nyilvántartott álláskeresők és a munkaerő-piaci szempontból hátrányos helyzetű alacsony iskolai végzettség fokozatos megszüntetése érdekében a felnőttképzés intenzívebb alkalmazása, a már beindított folyamatok további bővítése szükséges.**

Határidő: folyamatos

Felelős: polgármester

Együtműködés: VÉF

Indikátor: TANFOLYAMOK SZÁMA, KÉPZETTSÉGET SZERZETTEK SZÁMA

6. Feladat: Munkaerő-piaci kereslet feltérképezése, ennek folyamatos karbantartása

Szorosabb kapcsolattartás a Munkaügyi Központ kirendeltségével, amihez hozzátartozik, hogy egy olyan adatbázissal álljon a kistérség vállalkozásai rendelkezésére, amely naprakészen ismerteti az álláskereső fontosabb adatait, képzettségét. Az adatbázisnak a másik irányba, a munkavállalók felé is szükséges az információ-szolgáltatás az álláslehetőségekről. Az elhelyezkedési nehézséggel küzdő lakosokról pontos szakmai-képzettségi térkép készítése, ezzel párhuzamosan a munkaerő-piaci kereslet elemzése, tehát a térségben működő önkormányzati szervek, civil szervezetek és a vállalkozások igényeinek feltérképezése.

Határidő: 2009. jún. 30.

Felelős: polgármester

Együtműködés: kistérségi önkormányzatok, vállalkozások

Indikátor: térkép elkészülte

7. A rendszeres szociális segélyben részesülőket beilleszkedést segítő programmal kívánjuk támogatni a Szociális Törvény rendelkezéseinek megfelelően. Ennek keretén belül az önkormányzat intézményeiben alternatív megoldásokkal munkatapasztalat szerzésére nyílik lehetőségük.

Határidő: 2008. szeptember 1-től

Felelős: polgármester

Együtműködés: Cigány Kisebbségi Önkormányzat, MAROMA Egyesület és intézményvezetők

Indikátor: foglalkoztatottak száma, foglalkoztatók száma

III. Lakhatás, lakókönyezet:

Cél: A szegregált területen élő lakosság életkörülményeinek javítása, a szegregáció mértékének csökkentése, oldása

A szegregált területen élő lakosság lakóköörülményeik javítására, a szegregáció felszámolására, - a saját szűkös lehetőségek mellett - uniós és egyéb pályázati források igénybevételel teremthetjük meg a fejlesztésekhez szükséges pénzügyi háttérrel, amelyre első lépésként az alábbi konkrét feladatokat irányozzuk elő:

Általános feladatok

- a) Integrált Városfejlesztési Stratégia, Akcióterületi Terv és Anti-szegregációs Terv elkészítése.

Határidő: 2008. jún. 5.

Felelős: Benicsák István alpolgármester

Együttműködés: Polgármesteri Hivatal

Indikátor: az IVS és ASZT elkészülte

- b) Integrált, szociális jellegű városrehabilitáció támogatására pályázat elkészítése és benyújtása.

Határidő: 2008. jún. 16.

Felelős: Benicsák István alpolgármester

Együttműködés: Polgármesteri Hivatal

Indikátor: a pályázat benyújtása

- c) Nyertes pályázat esetén a fejlesztési projekt beindítása és megvalósítása.

Határidő: 2008. II. félévtől 2010. december 31.

Felelős: Rozgonyi Attila polgármester

Együttműködés: Cigány Kisebbségi Önkormányzat, helyi vállalkozások

Indikátor: pályázat megvalósítása

- d) **Az Önkormányzat nem tervez további telekkiosztást, lakáskiutalást egyik szegregátumban sem. Nem nőhet tovább a szegregátumok kiterjedése.**

Konkrét feladatok

A) Széles út és környéke „3”-as szegregátum

CÉL: a szegregált területen élő lakosság helyzetének javítása

1. A tulajdonosi viszonyok tisztázása érdekében szükség van egy pontos és friss címjegyzékre, ezért utca, házszám és helyrajzi szám alapján ki kell kérni az ingatlanok tulajdonosainak nevét, mivel a későbbi szükséges közigazgatási intézkedések megtételéhez ez nélkülözhetetlen.

Határidő: 2009. december 31.

Felelős: jegyző

Együttműködés: Cigány Kisebbségi Önkormányzat

Indikátor: tulajdonviszonyok rendezése

2. Megbízott személyek bevonásával a szociális-lakhatási körülmények felmérésére készült kérdőívek kitöltésével a lakásviszonyok feltérképezése (kérdőív tartalmának összeállítása; kérdezőbiztosok felkészítése, megbízása; kitöltött kérdőívek feldolgozása).

Határidő: 2009. március 31.

Felelős: jegyző

Együttműködés: Cigány Kisebbségi Önkormányzat

Indikátor: a felmérés elkészülte

3. Az ivóvíz-, gáz- és szennyvízcsatorna rendszer kiépült. A hálózatra való rákötés engedélyeztetésénél az önkormányzat egyedi kérelemre anyagi támogatást nyújthat. A szennyvízhálózatra való csatlakozás elsősorban azokon a területeken kell támogatni, ahol a rendszer kiépült.

Határidő: 2008. szeptember 30.

Felelős: jegyző

Együttműködés: Cigány Kisebbségi Önkormányzat

Indikátor: csatlakozó háztartások száma

4. A körzet régi Majorságára jellemző jellegének visszaállítása, a tiszta és egészséges környezet biztosítása érdekében - a város többi részéhez hasonlóan – ide is ki kell terjeszteni a szilárdhulladékok gyűjtésének és elszállításának kialakított rendszerét. Emellett pályázati lehetőséggel a Széles út - Keskeny út 1/3-2/3 részén, valamint a Szarvas utcán a park közelében szelektív hulladékgyűjtő sziget kialakítása.

Határidő: 2009. március 31.

Felelős: jegyző

Együtműködés: Cigány Kisebbségi Önkormányzat, Kelet-Környezet Kft.

Indikátor: a hulladékgyűjtők megvalósulása

5. Az útalapok a körzetben elkészültek, a felső réteggel történő lezárására meg kell tenni a szükséges intézkedéseket. Szintén pályázati, vagy egyéb támogatási forrásból a Széles-Keskeny-Szarvas utcákon folyamatban lévő járdaépítés befejezése.

Határidő: 2009. november 30.

Felelős: polgármester

Együtműködés: Városi Kincstár

Indikátor: 1500 MÉTER járdák elkészülte

6. Segíteni kell az egyre kisebb számú, még itt a körzetben élő nem alacsony státuszú lakosokat abban, hogy megtarthassák nehezen összehozott, megépített ingatlanaikat. Ebben a lakókörzetben tartásuk egyben mintát ad a társadalmi átlag életszínvonal megvalósítására. Így szeretnénk elkerülni a szegregáció további terjedését és a városrész teljes leszakadását.

Határidő: 2008. október 1-től folyamatos

Felelős: polgármester

Együtműködés: Városi Kincstár

Indikátor: a szegregátumban élő nem alacsony státuszú háztartások száma

7. **A Közösségi Házba komplex szolgáltatások telepítése:** 2 fő szociális munkás állandó jelenléte a Közösségi Házba, akik koordinálják a különböző szolgáltatások elérését, akik törődnek az itt élő családokkal, információkat közvetítenek, tanácsokat adnak, fejlesztik a helyi közösséget, motiválnak és formálnak, összességében változásokat indukálnak.

Határidő: 2009. március 31.

Felelős: polgármester (SZESZK igazgatójának felkérésével)

Együtműködés: ÁNTSZ

Indikátor: a résztvevő családok szám

B) Büdi városrész, 1. sz. szegregátum

1. feladat: Két parkot kíván az önkormányzat kialakítani, megépíteni. A járdák építése mellett közlekedési csomópont, buszforduló, szelektív hulladékgyűjtő sziget kialakítása és útfelújítás is tervbe van véve.

Határidő: 2009. december 31.

Felelős: polgármester

Együtműködés: Kelet-Környezet Kft.

Indikátor: a csomópont kialakítása, a hulladékgyűjtő sziget megvalósulása, 1000 méter járda elkészülte , útfelújítás elkészülte

2. feladat: A leromlott szociális bérlakások felújítására is sor kerül a közeljövőben. Ebben a városrészben épülnek ún. „Fecske-lakások” fiatalok részére, de lesz nyugdíjasok fogadására is lehetőség hasonló, számukra kialakított konstrukció keretében.

Határidő: 2010. június 30.

Felelős: polgármester (SZESZK igazgatójának felkérésével)

Együtműködés: Lakásügyi Bizottság

Indikátor: elhelyezett családok száma

3. feladat: Ezen a területen valósul meg egy olyan beruházás, amelyben magtár rendbe tételét, Mezőgazdasági Múzeum megteremtését tenné lehetővé.

Határidő: 2010. december 31.

Felelős: polgármester

Együtműködés: Megyei Múzeum, Helyi Múzeum

Indikátor: a múzeum kialakítása

C) Józsefháza, 5. sz. szegregátum

1. feladat: A vezetékes ivóvíz-rendszer nincs bevezetve, ennek pótlására pályázatot nyújtott be az önkormányzat. A vezetékes víz hiányában a szennyvízelvezetés sincs megoldva. Az ehhez szükséges forrásokat szintén pályázatból kívánjuk megteremteni.

Határidő: 2011. december 31.

Felelős: polgármester

Együtműködés: ÁNTSZ, helyi közszolgáltató

Indikátor: a szennyvíz és ivóvíz hálózat kialakítása és rákötések megtörténte

2. feladat: Az utak és járdák rekonstrukciója, új járdák építése is tervbe van véve, egy játszótér megépítése

Határidő: 2009. június 30.

Felelős: polgármester

Együttműködés: CKÖ

Indikátor: 1500 méter járda elkészülte , útfelújítás elkészülte, játszótér kialakítása

3. feladat: Egy közösségi ház kialakítása, amelyben elérhetővé válnának helyben a közszolgáltatások /házi orvos, védőnők, szociális ellátás/.

Határidő: 2010. június 30.

Felelős: polgármester (SZESZK igazgatójának felkérésével)

Együttműködés: CKÖ, ÁNTSZ, házi orvosok, védőnők, szociális munkások

Indikátor: a résztvevő családok száma

IV. Egészségügy:

1. Az óvónőkön, pedagógusokon, egészségőrökön, a védőnői és családgondozói szolgálat szakemberein keresztül továbbra is biztosítani kell az alacsony státuszú lakosság egészségügyi és higiéniai ismereteiknek bővülését; a családokkal való kapcsolattartást.

Határidő: folyamatos

Felelős: polgármester (SZESZK igazgatójának bevonásával)

Együttműködés: EOI és TÁI vezetője

Indikátor: megbetegedések számának csökkenése

2. Évente készüljön egészségügyi, fizikális és mentális állapotfelmérés a 0-7 éves korosztályú gyermekekről gyermekorvos, szakorvos és védőnők bevonásával. Az állapotfelmérő adatlapok pontos képet adhatnak az adott gyermek fizikális és értelmi szintjéről, egy éven belüli fejlődéséről, így nem megfelelő fejlődés esetén időben meg lehetne tenni a szükséges intézkedéseket a gyermek továbbfejlődése érdekében.

Határidő: 2008. december 31-ig, ezt követően évente folyamatosan

Felelős: polgármester (SZESZK igazgatójának bevonásával), EOI vezetője.

Együttműködés: gyermekorvos, szakorvos, védőnő

Indikátor: rendszeres állapotfelmérés

3. Ki kell dolgozni a népegészségügyi szűréseken való részvétel növekedése érdekében az ösztönzés módszereit. (Pl.: lakókörnyezetük közelében ideiglenes mobil szűrőállomás felállítása; hangosbemondón és egyéb eszközökkel az érintett lakosság felhívása; komplex szűrővizsgálatok: vérnyomás, vércukorszint, tüdő- és rákszűrés stb.; résztvevők jelképes jutalmazása, pl. tisztálkodási eszközökkel).

Határidő: 2008. augusztus 31.

Felelős: polgármester (SZESZK igazgatójának felkérésével)

Együttműködés: ÁNTSZ

Indikátor: szűréseken résztvevők száma

ZÁRADÉK

A város elkötelezi magát a szegregált területeken élő lakosság helyzetének javítása mellett, nem engedi a szegregációk növekedését sem a városrészekben sem az oktatási intézményekben sem a foglalkoztatásban. Ennek érdekében a Képviselő-testület által a 6/2008. (I.17.) Kt. számú határozat 1. számú mellékletében elfogadott a Települési Esélyegyenlőségi Program céljait illetve ugyanezen határozat 2. számú mellékletében szereplő Közoktatási Helyzetelemzés javaslatait fokozatosan végrehajtja. A programok sikeressége és minél szélesebb körben való elfogadás érdekében az érintett területeken lakossági fórumok által tájékoztatjuk a lakosságot. Az egyes végrehajtandó feladatok sorrendiségét és kivitelezését lakossági észrevételek figyelembevételével kívánjuk megvalósítani.

Rövidtávú intézkedések	Középtávú Intézkedések	Hosszútávú Intézkedések	Hartáridő	Felelős	Indikátor	Együttműködés
		Integrált óvodai csoportok kialakítása	folyamatosan felmenő rendszerben 2008. szeptember 1-től	EOI vezetője	az óvodai csoportokban a HHH-s és nem HHH-s óvodások aránya	a SZESZK ig.-val; Cigány Kisebbségi Önkormányzat és civil szervezetek bevonása
	Oláh cigány anyanyelvű dajkák alkalmazása és kiképzése		2010. szeptember 1.	EOI vezetője és a jegyző	az óvodai csoportokban kétnyelvű gyermekek száma	a SZESZK ig.-val; Cigány Kisebbségi Önkormányzat és civil szervezetek bevonása
Óvoda-Iskola közötti átmenet segítése 1 lépcsőben: A Pethe F. iskolai egységben is el kell készíteni egy útmutató jellegű programot, az óvodai programra építve, azzal összhangban.			2008./2009. tanév I. félév vége	Tiszavasvári Általános Iskola (továbbiakban: TÁI) igazgatója	az elsős gyermekek iskolai fejlettségi szintje / részleteit a Közoktatási Intézkedési Terv tartalmazza majd/	EOI vezetője
		Óvoda-Iskola közötti átmenet segítése 2 lépcsőben: A módosított és továbbfejlesztett OVI-SULI program beindítása és működtetése.	2008./2009. tanév II. félévre, majd folyamatos	TÁI igazgatója	gyerekek iskolai fejlettségi szintje / részleteit a Közoktatási Intézkedési Terv tartalmazza majd/	EOI vezetője

Rövidtávú intézkedések	Középtávú Intézkedések	Hosszútávú Intézkedések	Hartáridő	Felelős	Indikátor	Együttműködés
		Munkahelyteremtés ösztönzése, magántőke bevonása	2008. október 31., program beindítását követően folyamatos	polgármester	megvalósuló fejlesztések	VÉF
A szegregált területeken élő aktív korú népesség iskolai és szakmai végzettségének emelése - Iskolarendszerű felnőttképzés lehetőségei - Munkaerő-piaci képzések lehetőségei			2009. jan. 31.	polgármester	elhelyezkedett szegregált területen élő munkavállalók száma	Cigány Kisebbségi Önkormányzat, VÉF
Munkaerő-piaci kereslet feltérképezése, ennek folyamatos karbantartása			2009. jún. 30.	polgármester	térkép elkészülte	kistérségi önkormányzatok, vállalkozások
A Községi Házba komplex szolgáltatások telepítése			2009. március 31.	polgármester (SZESZK igazgatójának felkérésével)	a résztvett családok száma	ÁNTSZ

Z Á R A D É K

Tiszavasvári Város Önkormányzatának az Anti-szegregációs Tervet is magába foglaló Integrált Városfejlesztési Stratégiáját, a Szociális és Munkaügyi Minisztérium megbízásából támogatta, véleményezte és elfogadta:

Farkas Zsuzsanna
Anti-szegregációs szakértő

Tiszavasvári, 2008.